



Relatório Anual 2024/2025



Sumário

Apresentação

Somos a Atvos

Nossa
bioenergia
transforma
o futuro

Impulsionamos
a energia
renovável

Governança e
cultura ética

Pessoas no
centro da
transformação

Avanços da
Agenda ESG

Sumário
de conteúdo
GRI

Créditos

03 Apresentação

Sobre o relatório
Destaques da safra
Mensagem da liderança

09 Somos a Atvos

Nosso modelo de atuação
Produtos que movem o mundo
Nossa presença no Brasil

**14 Nossa bioenergia
transforma o futuro**

Sustentabilidade e negócio
Plataforma global
de baixo carbono
As novas energias da Atvos

**22 Impulsionamos
a energia renovável**

Contexto setorial
Produção agroindustrial
Meio ambiente e
governança climática
Resultados econômico-
- financeiros
Inovação e
transformação digital

40 Governança e cultura ética

Modelo de gestão responsável
Macroestrutura corporativa
Ética, integridade e *compliance*
Gestão de riscos

**50 Pessoas no centro
da transformação**

Cultura em movimento
Desenvolvimento das comunidades
Cadeia de suprimentos e produtores
Relações institucionais

77 Avanços da Agenda ESG

Sumário de conteúdo GRI
Créditos

Apresentação

Somos a Atvos

Nossa
bioenergia
transforma
o futuro

Impulsionamos
a energia
renovável

Governança e
cultura ética

Pessoas no
centro da
transformação

Avanços da
Agenda ESG

Sumário
de conteúdo
GRI

Créditos

1.

Apresentação

Sobre o relatório

GRI 2-3, 2-14



O Relatório Anual Atvos – Safra 2024/2025 apresenta os principais avanços e desafios da safra, reafirmando nosso compromisso com a transparência com os *stakeholders*. Guiados por nossos temas materiais (saiba mais na [página 78](#)), trazemos o desempenho econômico, ambiental, social e de governança, refletindo uma estratégia que coloca a sustentabilidade e as pessoas no centro da nossa jornada de crescimento.

Esta edição também destaca o avanço na consolidação da Atvos como plataforma global de baixo carbono.

O relatório foi elaborado com base nas normas da Global Reporting Initiative (GRI) – versão 2021, referência internacional em relatos de sustentabilidade, com informações que abrangem o período de 1º de abril de 2024 a 31 de março de 2025.

O conteúdo foi validado pelo Comitê de Gestão e contou com a contribuição de diversas áreas da companhia, garantindo integridade e representatividade.

**Esperamos que a leitura contribua
para ampliar o conhecimento
sobre os compromissos que nos
movem na liderança da transição
energética no Brasil e no mundo**

SAIBA MAIS

Dúvidas, sugestões ou comentários podem ser encaminhados para o e-mail: sustentabilidade@atvos.com



Destques da safra GRI 2-6

Relatório Anual
2024/2025

Apresentação

Somos a Atvos

Nossa
bioenergia
transforma
o futuro

Impulsionamos
a energia
renovável

Governança e
cultura ética

Pessoas no
centro da
transformação

Avanços da
Agenda ESG

Sumário
de conteúdo
GRI

Créditos



Desempenho agroindustrial

Moagem de **25,8 milhões** de toneladas de cana-de-açúcar.

1.961 bilhões de litros de etanol anidro e hidratado produzidos.

490 mil toneladas de açúcar VHP processadas.

Mais de **2,6 mil GWh** de energia limpa gerados.

Mais de **R\$ 1,5 bilhão** investidos nas frentes agrícola e industrial.

Produção de **26,2 milhões** de toneladas de cana-de-açúcar.



Resultados financeiros e de mercado

Receita líquida de **R\$ 7,7 bilhões**. **+5%** em relação à safra anterior.

Ebitda de **R\$ 3,5 bilhões**. **+12%** em relação à safra anterior.

Margem Ebitda de **45%**. Expansão de **3 pontos** percentuais.

Aumento das exportações de etanol, abrangendo Ásia, África e Oriente Médio.

Mais de **1,9 bilhão** de litros de etanol (anidro e hidratado) comercializados.

Mais de **2,3 milhões** de CBIOS escriturados na B3.

Venda de **400 mil toneladas** de cana-de-açúcar.



Agricultura regenerativa e circularidade

Expansão da aplicação de compostagem de resíduos orgânicos, alcançando **31%** da área total de plantio.

Aproveitamento de **100%** de nossos resíduos industriais (torta de filtro e vinhaça), com aplicação em 227,6 mil hectares de canaviais.

Elaboração de projeto voltado à produção de biochar, com estratégia para a captura e redução de emissões de CO₂.

Desenvolvimento de projeto para produção de amônia verde, com foco na fabricação de fertilizantes de baixa pegada de carbono.

Destques da safra GRI 2-6

Relatório Anual
2024/2025

Apresentação

Somos a Atvos

Nossa
bioenergia
transforma
o futuro

Impulsionamos
a energia
renovável

Governança e
cultura ética

Pessoas no
centro da
transformação

Avanços da
Agenda ESG

Sumário
de conteúdo
GRI

Créditos



Plataforma global de baixo carbono

Início da construção da primeira planta de biometano em Mato Grosso do Sul.

Engenharia avançada em andamento para a instalação de duas plantas de etanol de milho.

Obtenção do certificado ISCC nos padrões EU, PLUS e Corsia para todas as unidades agroindustriais da Atvos.



Eficiência operacional e transformação digital

Evolução do projeto Cubo para uma plataforma integrada de gestão do negócio, incorporando recursos de inteligência artificial e análises em tempo real.

Fortalecimento do ecossistema de inovação por meio de parcerias estratégicas com plataformas como a BemAgro e IBEX.



Cultura organizacional e diversidade

Consolidação da nova Cultura Atvos, com a integração de cinco Atitudes ao nosso ciclo de gestão de pessoas.

Inclusão digital de 100% dos integrantes aos sistemas, plataformas e ferramentas da Atvos.

Avanço na equidade de gênero, com **27,4%** das posições de liderança ocupadas por mulheres.



Mensagem da liderança GRI 2-22

A safra 2024/2025 consolidou uma etapa fundamental da jornada de transformação da Atvos. Alcançamos um desempenho financeiro positivo e avançamos em inovação, sustentabilidade e no desenvolvimento de pessoas — pilares que garantem estabilidade à companhia e abrem caminho para um crescimento sustentável.

Mesmo diante de um ano agrícola desafiador, marcado por condições climáticas adversas, mantivemos a moagem de cana-de-açúcar em patamares estáveis — reflexo da maturidade da nossa operação e da atuação de um time de liderança sênior altamente capacitado. Com custos bem controlados e investimentos contínuos nas frentes agroindustriais e em transformação digital, seguimos fortalecendo as bases que nos permitirão alcançar 28 milhões de toneladas moídas no curto prazo e 38 milhões no médio prazo, com ganhos reais de produtividade.



A sustentabilidade não apenas guiou, mas impulsionou a Atvos nesta safra

Essa visão de futuro só se sustenta porque fazemos da valorização das pessoas e da diversidade um compromisso estratégico. Os resultados já são perceptíveis, refletidos na melhoria dos indicadores de segurança e no aumento da participação feminina em cargos de liderança. Há dois anos, apenas 8% dessas posições eram ocupadas por mulheres; nesta safra, alcançamos 27,4%. Essa é a transformação cultural em movimento.

A sustentabilidade ambiental não apenas guiou, mas impulsionou o nosso negócio nesta safra. Expandimos os projetos de economia circular, com destaque para a implementação da nossa primeira planta de biometano, que substituirá parte significativa do uso de *diesel* na frota, reduzindo tanto a pegada de carbono quanto os custos operacionais.





Na diversificação do nosso *portfólio*, avançamos com a engenharia do etanol de milho e projetamos a construção de duas plantas nos próximos dois anos. Também demos passos estratégicos para a produção de Combustível Sustentável de Aviação (SAF, na sigla em inglês). Estamos preparados para atuar nesse novo mercado. O desafio, agora, é viabilizar a produção industrial em escala — o que depende do avanço de políticas públicas que tornem o SAF economicamente competitivo. Para viabilizar essa frente e outros projetos estruturantes, planejamos investir até R\$ 10 bilhões nos próximos anos, com responsabilidade e disciplina na alocação de capital.

Esta safra também marcou a consolidação da Atvos como um *player* relevante no mercado internacional, com a expansão das exportações de etanol de cana-de-açúcar e a conquista de novos espaços de negociação com Japão, Coreia, Tailândia e China, além da África e Oriente Médio. Levamos ao mundo um produto altamente sustentável, com um dos menores índices de carbono da indústria (15,9 gCO₂/MJ), o que reforça nossa posição na vanguarda da bioenergia. O sul global desponta como território estratégico para ampliar essa agenda — um mercado em expansão, com demanda cada vez maior por soluções renováveis e de baixo carbono.

Esta safra marcou a consolidação da Atvos como um *player* relevante no mercado internacional

Nos próximos anos, pretendemos explorar as sinergias entre os diferentes biocombustíveis e ampliar nossa produtividade, com destaque para o trabalho conjunto com mais de 2.600 parceiros. Nossa visão é exportar até 20% do volume produzido de etanol, consolidando a presença da Atvos nos principais mercados internacionais de bioenergia.

Com esse direcionamento, reafirmamos, com orgulho e responsabilidade, nosso papel na transição energética no Brasil e no mundo — uma jornada construída por pessoas: nossos acionistas, integrantes, parceiros agrícolas, parceiros de negócio e as comunidades onde atuamos. Agradeço a cada um e a cada uma que contribuíram para os resultados desta safra, somando forças para seguirmos gerando valor com inclusão social.

Bruno Serapião
CEO da Atvos

Apresentação

Somos a AtvosNossa
bioenergia
transforma
o futuroImpulsionamos
a energia
renovávelGovernança e
cultura éticaPessoas no
centro da
transformaçãoAvanços da
Agenda ESGSumário
de conteúdo
GRI

Créditos

2.

Somos a Atvos



Nosso modelo de atuação GRI 2-1

A Atvos é uma empresa brasileira de energia renovável e uma das líderes na produção de biocombustíveis. Desde 2007, transformamos cana-de-açúcar em produtos e soluções que impulsionam a transição energética no Brasil e no mundo.

Dessa cultura agrícola derivam nossos principais produtos: etanol (hidratado e anidro), açúcar tipo VHP, energia elétrica limpa gerada a partir da biomassa e os Créditos de Descarbonização (CBIOS). Toda a operação é guiada por eficiência, inovação e sustentabilidade — pilares que sustentam nosso modelo de negócio.

Nossa estratégia tem como foco consolidar uma matriz energética de baixo carbono por meio da diversificação do portfólio e da incorporação de tecnologias de última geração. Atualmente, temos capacidade instalada para produzir cerca de 3,3 bilhões de litros de etanol por safra —suficiente para abastecer mais de 60 milhões de veículos compactos. Também somos capazes de fabricar aproximadamente 750 mil toneladas de açúcar VHP e gerar 4,2 mil GWh de energia elétrica limpa ao ano, com potencial para abastecer mais de 18 milhões de pessoas.

Como parte do nosso plano climático, estruturamos uma rota de descarbonização com o objetivo de reduzir os impactos das nossas operações e contribuir com a agenda global de mitigação das mudanças climáticas, em linha com a nossa ambição de liderar a transição para uma economia de baixo carbono.

Como uma das principais emissoras de Créditos de Descarbonização (CBIOS) no país, escrituramos na B3 mais de 2,3 milhões de unidades na safra 2024/2025. Nossas oito unidades também foram recertificadas pelo RenovaBio, demonstrando nosso compromisso com as metas climáticas nacionais.

Nossas práticas ambientais são reconhecidas internacionalmente. A conquista das certificações International Sustainability and Carbon Certification (ISCC), em 2025, atesta nossa capacidade de entregar soluções energéticas alinhadas aos mais altos padrões de mobilidade de baixo carbono.

Integrada à nossa geração de bioenergia, promovemos iniciativas que contribuem para o desenvolvimento socioeconômico das comunidades onde estamos presentes, por meio de ações nas áreas de educação, esporte, meio ambiente e segurança, construindo valor compartilhado com a sociedade.

A Atvos está em constante transformação para impulsionar a transição energética.

Com inovação e sustentabilidade, avançamos rumo a uma nova era energética para o Brasil e o mundo

4.571
parceiros agrícolas



Prêmios e reconhecimentos

13º Prêmio Oscar Schubert

A Atvos venceu o prêmio na categoria “Empresas Privadas”, por sua atuação na capacitação de pessoas com deficiência (PcDs) em São Paulo e Mato Grosso do Sul (saiba mais na [página 58](#)).

Selo Social de Estabelecimento Amigo da Aprendizagem

A Unidade Morro Vermelho recebeu o Selo, concedido pelo Ministério Público do Trabalho de Goiás (MPT-GO). A certificação reconhece as ações de qualificação profissional e inclusão de jovens aprendizes em Mineiros (GO).

Troféu EMAS 2024

A Atvos conquistou o troféu na categoria “Maior Geradora de Emprego e Renda” da região de Mineiros e Perolândia (GO), com destaque para as unidades Morro Velho e Água Emendada. A premiação reconhece o papel das empresas no desenvolvimento socioeconômico regional.



a
t
v
o
s

Nosso propósito

Lideramos a transição energética para mover o mundo e transformar vidas.

Nossas atitudes

Aprender e transformar

Todos(as) pelo resultado

Você é exemplo

Operação com excelência

Segurança e conformidade são a base de tudo

Produtos que **movem o mundo** GRI 2-6

Produto	Aplicação e Benefícios	Capacidade instalada
 Etanol anidro	Misturado à gasolina, eleva seu desempenho, reduz emissões de poluentes e melhora a eficiência energética dos motores. Produzido em nossas oito unidades industriais, é essencial na mobilidade sustentável.	3,3 bilhões de litros
 Etanol hidratado	É usado diretamente em veículos <i>flex</i> e como insumo em setores como higiene, cosméticos, fármacos e polietileno verde. Possui maior octanagem e mantém a limpeza dos componentes do motor dos veículos. Produzido nas oito unidades industriais da Atvos, é até 90% menos poluente que os combustíveis fósseis e está integrado a uma cadeia limpa e circular.	
 Açúcar VHP	O VHP (Very High Polarization) é um tipo de açúcar bruto voltado à exportação e utilizado como base para o refino alimentício. Produzido com eficiência, rastreabilidade e responsabilidade socioambiental, é exportado para os mercados da Europa, Ásia, África e Américas.	750 mil toneladas
 Energia elétrica	Gerada a partir do bagaço da cana-de-açúcar, abastece as operações industriais da Atvos e tem seu excedente exportado ao Sistema Interligado Nacional (SIN). É uma solução renovável, e emite menos poluentes em comparação às demais fontes termoeletricas de energia. Contribui para a descarbonização da matriz energética nacional.	4,2 mil GWh
 CBIOs	Créditos de descarbonização emitidos por produtores de biocombustíveis no âmbito do programa nacional RenovaBio. Cada CBIO emitido equivale a uma tonelada de carbono que deixa de ser lançada na atmosfera. Negociados na Bolsa de Valores (B3), incentivam a economia verde e o cumprimento de metas climáticas do RenovaBio.	4 milhões de CBIOs

Nossa presença no Brasil

Relatório Anual
2024/2025

Apresentação

Somos a Atvos

Nossa bioenergia transforma o futuro

Impulsionamos a energia renovável

Governança e cultura ética

Pessoas no centro da transformação

Avanços da Agenda ESG

Sumário de conteúdo GRI

Créditos

A Atvos está presente em 4 estados e 10 cidades

8 unidades agroindustriais em operação

3 escritórios corporativos

10.515 integrantes e **4.736** terceiros

23 cidades impactadas positivamente



No início de 2025, a Atvos inaugurou seu escritório em Mineiros, consolidando sua presença em Goiás. A estrutura criada fortalece as estratégias regionais da companhia, com foco na expansão das parcerias com os fornecedores locais.



3.

Nossa bioenergia transforma o futuro

Sustentabilidade e negócio: **uma só estratégia**

Na Atvos, a sustentabilidade é indissociável do negócio e atua como viabilizador estratégico do nosso crescimento. Essa visão fortalece um ecossistema circular e responsável ao longo de toda a cadeia produtiva, conectando as iniciativas desenvolvidas de maneira integrada.

Na safra 2024/2025, avançamos de forma significativa na liderança da transição energética no Brasil e no mundo, com destaque para certificações internacionais de nossas operações, fortalecimento da Rota de Descarbonização, promoção da diversidade e desenvolvimento de projetos estratégicos para novos biocombustíveis e soluções de baixo carbono.

Ambiental

Produzimos bioenergia e biocombustíveis renováveis, contribuindo para descarbonizar matrizes energéticas.

Aproveitamos subprodutos agrícolas para gerar bioenergia, fertilizantes naturais e combustíveis limpos, promovendo uma cadeia regenerativa e de baixo impacto.

Adotamos tecnologias e práticas sustentáveis para restaurar solos, reduzir emissões e proteger biomas.

SAIBA MAIS NA PÁGINA 28

Econômico-Financeiro

Crescemos com responsabilidade, solidez e investimentos em inovação e sustentabilidade, fomentando o desenvolvimento de nossos parceiros.

Impulsionamos o desenvolvimento socioeconômico regional com geração de empregos, capacitação gratuita e valorização de parceiros locais.

SAIBA MAIS NA PÁGINA 37

Social

Fortalecemos o protagonismo comunitário e os laços com os territórios.

Promovemos diversidade, inclusão e equidade com ações afirmativas, capacitação e uma cultura organizacional acolhedora.

Desenvolvemos iniciativas em esporte, educação, cultura, saúde e meio ambiente com participação das comunidades.

SAIBA MAIS NAS PÁGINAS 56, 58 E 71



Protagonismo internacional

Reforçamos nossa presença nos debates globais sobre o papel dos biocombustíveis na descarbonização, posicionando o etanol como solução estratégica de baixo custo, rápida implementação e alto impacto.

Entre os eventos de destaque, estão:

- [World Ethanol & Biofuels Conference 2024 – Bruxelas, Bélgica](#)
- [CITI ISO DATAGRO NY Sugar & Ethanol Conference – Nova York, EUA](#)
- [Conferência Internacional DATAGRO sobre Açúcar e Etanol – São Paulo, SP](#)
- [Congresso Nacional da Bioenergia \(UDOP\) – Araçatuba, SP](#)
- [Energy Summit Global – Rio de Janeiro, RJ](#)
- [Missão Empresarial à África 2025](#)



É BOM PRA VOCÊ,
PRO CARRO,
PRO BRASIL E
PRO PLANETA

#VaiDeEtanol pelo Brasil, pelas pessoas, pelo amanhã

Em 2024/2025, a campanha nacional [#VaiDeEtanol](#) entrou em nova fase, com foco na educação do consumidor e na transformação cultural voltada ao uso de combustíveis renováveis.

A campanha combina informação, conscientização e empoderamento dos consumidores, reforçando o etanol como a melhor escolha para o bolso, o motor e o planeta. A iniciativa é realizada em parceria com a União da Indústria de Cana-de-Açúcar e Bioenergia (UNICA) e outras entidades do setor. O jornalista Tadeu Schmidt é o porta-voz da campanha, traduzindo temas técnicos em uma linguagem acessível e didática.

**Atvos reforça
presença global e
destaca o etanol
como solução
sustentável, rápida
e de baixo custo**



Plataforma global de baixo carbono

A Atvos está em plena transformação para se tornar uma das principais plataformas de bioenergia renovável e de baixa emissão de carbono do mundo. Um dos marcos da safra 2024/2025 foi a obtenção de quatro certificações internacionais: **ISCC EU, ISCC Plus, ISCC Corsia e ISCC Corsia Plus**, que atestam a conformidade socioambiental das oito unidades agroindustriais.

A obtenção desses selos é resultado de rigoroso processo de auditoria realizado ao longo de 2024 em 100% das unidades agroindustriais da companhia.

A certificação simultânea das oito unidades exigiu a padronização de processos em diferentes contextos operacionais, promovendo avanços em áreas como gestão documental, controle de origem da matéria-prima, rastreabilidade e conformidade regulatória. Internamente, fortaleceu a disciplina operacional, os sistemas de auditoria e a governança de dados, além de promover maior alinhamento entre equipes técnicas, operacionais e estratégicas.

Como reflexo desse compromisso com as melhores práticas, a Atvos também apresenta **Nota de Eficiência Energético-Ambiental (NEEA) acima da média no RenovaBio e um baixo IC-Score no ISCC Corsia** — indicadores que evidenciam sua *performance* consistente na redução da pegada de carbono do biocombustível em comparação aos combustíveis fósseis.

Outro destaque foi a renovação da certificação internacional **Bonsucro** pelas unidades Conquista do Pontal e Santa Luzia, reconhecendo a conformidade da Atvos com os mais elevados padrões socioambientais.

SAIBA MAIS

Conheça todas as certificações obtidas pelas unidades agroindustriais no site da Atvos.



Novas certificações

ISCC EU e ISCC Plus: credenciam a Atvos a exportar etanol e seus derivados para mercados regulados, como a União Europeia e países da Ásia. Os selos consideram critérios de redução de GEE na produção de biocombustíveis e eletricidade.

ISCC Corsia e ISCC Corsia Plus: qualificam a empresa a comercializar seu etanol como matéria-prima para a produção do SAF, sendo reconhecidas pela Organização da Aviação Civil Internacional (Icao, na sigla em inglês) como solução para mitigar o crescimento das emissões de gases de efeito estufa (GEE) no setor aéreo.

Rumo ao carbono negativo

A estratégia de descarbonização da Atvos integra ações de redução direta das emissões de CO₂ com soluções complementares de captura e sequestro de carbono. O objetivo é alcançar um balanço de emissões negativo. Para isso, a companhia vem desenvolvendo iniciativas estruturantes, entre as quais se destacam:



Redução direta de emissões de CO₂

Biometano

Substituição do *diesel* por biometano no transporte interno da companhia. A expectativa é substituir até 40% do consumo atual de *diesel* (saiba mais na [página 19](#)).

Aumento da produtividade agrícola

Elevação do indicador TCH (Toneladas de Cana por Hectare) nas próximas safras, pelo avanço tecnológico no campo, aliada ao uso de inteligência operacional. Esse ganho de produtividade permitirá reduzir a intensidade de emissões por tonelada produzida, uma vez que os principais insumos emissores — como fertilizantes e *diesel* — são distribuídos por área cultivada.

Substituição de fertilizantes

Intensificação da transição dos fertilizantes nitrogenados convencionais para alternativas de menor emissão de GEE, como compostos orgânicos e biofertilizantes. Entre as práticas adotadas, estão o uso localizado da vinhaça, o reaproveitamento de resíduos agroindustriais e a compostagem como técnica regenerativa para a nutrição do solo (saiba mais na [página 25](#)).

Amônia Verde

Na safra 2024/2025, a Atvos firmou compromisso para o desenvolvimento de uma planta de amônia aquosa verde — um fertilizante carbono zero que substituirá parte dos nitrogenados de origem fóssil nas lavouras. A planta será construída na Unidade Morro Vermelho, em Mineiros (GO), e funcionará como *hub* de distribuição para as operações da região.

Com capacidade estimada de 20 mil toneladas por ano, a produção será integralmente destinada ao uso interno, contribuindo para a autonomia operacional e a segurança do fornecimento. O projeto encontra-se em fase de engenharia e licenciamento, com o início das obras previsto para 2026. O investimento total é estimado em R\$ 70 milhões, com potencial de evitar a emissão de cerca de 11 mil toneladas de CO₂ por ano.

Investimos em biometano, biochar, amônia verde e BECCS para impulsionar descarbonização

Captura e sequestro de carbono

Biochar

Está em desenvolvimento a primeira planta-piloto da companhia para produção de biochar, um tipo de carvão vegetal feito a partir de resíduos como palha e bagaço da cana-de-açúcar, por meio de processo que converte a biomassa em carbono inerte. Ao ser incorporado ao solo, esse carbono pode permanecer por séculos, sendo uma ferramenta eficaz de sequestro de carbono. Além disso, o biochar atua como um substrato que contribui para o ciclo de crescimento da cana-de-açúcar, melhorando produtividade e condições do solo.

BECCS (Bioenergy with Carbon Capture and Storage)

Atualmente em fase de análise de viabilidade, o projeto prevê o uso da tecnologia de Bioenergia com Captura e Armazenamento de Carbono (BECCS, na sigla em inglês) para capturar o CO₂ de alta pureza gerado como subproduto da fermentação do etanol. Por suas características, esse CO₂ é especialmente adequado para armazenamento geológico profundo e permanente.

A proposta contempla a injeção do gás em reservatórios subterrâneos seguros, já mapeados nas proximidades das unidades industriais da Atvos.



As novas energias da Atvos

A Atvos investe na ampliação de seu portfólio de biocombustíveis, com foco em tecnologias de baixo carbono e no aproveitamento eficiente de resíduos agroindustriais. Essas iniciativas

expandem os processos de circularidade na produção e maximizam o uso da biomassa da cana-de-açúcar. Na safra 2024/2025 foram impulsionados os projetos:

Biometano

Em 2025, iniciamos a construção da primeira planta de biometano da Atvos — e a maior do setor sucroenergético —, após obter a Licença de Instalação emitida pelo Instituto de Meio Ambiente de Mato Grosso do Sul (Imasul). Localizada na Unidade Santa Luzia, em Nova Alvorada do Sul (MS), a fábrica utilizará vinhaça e torta de filtro — resíduos da produção de etanol — para gerar até 28,3 milhões de metros cúbicos de biometano por ano, permitindo a substituição de até 40% do diesel no médio prazo. O restante será comercializado no mercado regional. Além de reduzir entre 40 mil e 50 mil toneladas de CO₂e por ano, o processo também irá gerar biofertilizantes para aplicação nos canaviais, promovendo ganhos ambientais e econômicos dentro de um modelo de economia circular.

Investimento total na planta:
R\$ 350 milhões.

Área total do empreendimento:
320 mil m².

Capacidade instalada de produção de biometano: **28,3 milhões** de m³ por ano.

Origem da matéria-prima:
vinhaça e torta de filtro.

Substituição estimada do diesel na frota: até **40%.**

Redução de emissões de CO₂e: até **50 mil toneladas** por ano.

Geração de, aproximadamente,
300 empregos durante a construção da fábrica.

Etanol de milho

A Atvos se prepara para ingressar na produção de etanol de milho por meio de um modelo integrado às unidades agroindustriais. As novas unidades, atualmente em fase de engenharia, têm início de operação previsto para 2028 e utilizarão exclusivamente milho safrinha — uma alternativa de menor pegada de carbono. O plano prevê a construção de duas plantas dedicadas, com investimento estimado em cerca de R\$ 1 bilhão para cada uma. A produção de etanol de milho contará ainda com a geração de coprodutos de alto valor agregado como o DDGs (sigla em inglês para grãos de destilaria secos) e óleo de milho.

SAF

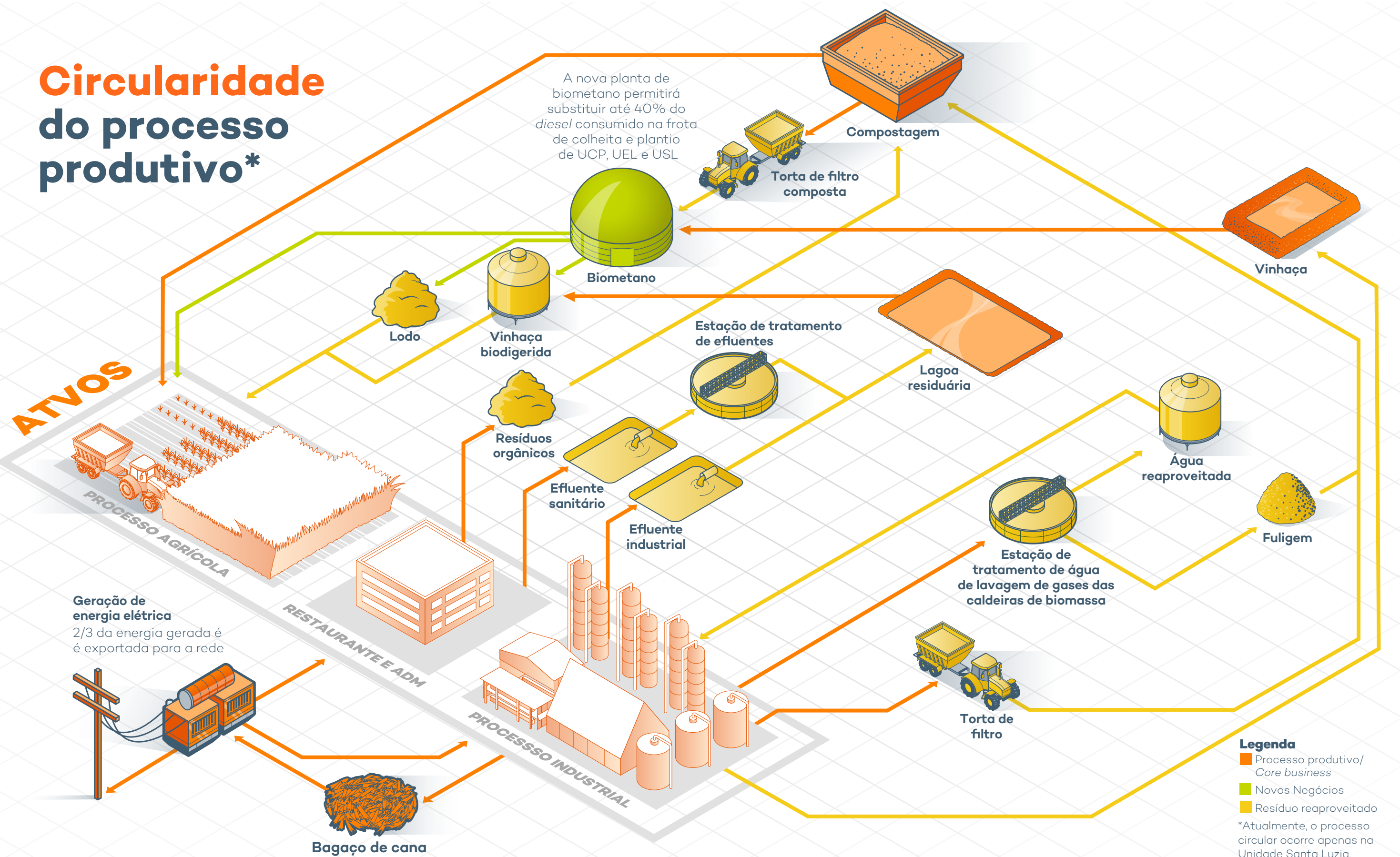
Na safra 2024/2025, a Atvos deu continuidade ao projeto iniciado na safra anterior para viabilizar a produção de Combustível Sustentável de Aviação (SAF, na sigla em inglês). A iniciativa prevê a construção de uma planta industrial com tecnologia *ethanol-to-jet* (EtJ), que permitirá a conversão do etanol em um biocombustível renovável para o setor aéreo. As etapas desenvolvidas nesta safra contribuíram para amadurecer os aspectos técnicos e estratégicos do empreendimento.



Circularidade

A Atvos está construindo um novo modelo de produção — regenerativo, de baixo carbono e econômico. Em cada frente, o princípio da circularidade atua como eixo estruturante, conforme demonstrado no infográfico da página 21

Circularidade do processo produtivo*



Apresentação

Somos a Atvos

Nossa
bioenergia
transforma
o futuro

**Impulsionamos
a energia
renovável**

Governança e
cultura ética

Pessoas no
centro da
transformação

Avanços da
Agenda ESG

Sumário
de conteúdo
GRI

Créditos

4.

Impulsionamos a energia renovável

Contexto setorial

A safra 2024/2025 no Centro-Sul registrou retração de quase 5% na moagem de cana em comparação à safra anterior, totalizando 622 milhões de toneladas – ainda assim, a segunda maior da história, de acordo com dados da União da Indústria de Cana-de-Açúcar e Bioenergia (UNICA). A queda resultou do estresse hídrico nas lavouras e de incêndios. Apesar dos desafios, o ATR médio cresceu 1,33%, alcançando 141,07 kg/t, favorecendo o direcionamento para o etanol, que bateu recorde de 34,96 bilhões de litros (+4,06%). O mercado doméstico absorveu 35,5 bilhões de litros (+8,42%), evitando a emissão de 48,4 milhões de tCO₂e e gerando economia de R\$ 6 bilhões aos proprietários de veículos *flex fuel*.

Esses resultados refletem a resiliência do setor sucroenergético diante de desafios climáticos e estruturais. Mesmo em um cenário agrícola desfavorável, a Atvos obteve desempenho sólido, favorecida por sua diversificação geográfica – uma vantagem estratégica em períodos de crise hídrica, ao mitigar o risco de impactos simultâneos em todas as regiões operacionais.



**Mesmo diante
de uma safra
desafiadora,
a Atvos obteve
desempenho
sólido**





Produção agroindustrial

O desempenho agroindustrial da safra 2024/2025 reflete a assertividade dos investimentos contínuos da Atvos na expansão e renovação do canavial, modernização da frota agrícola e incorporação de tecnologias digitais e biológicas de ponta. Mesmo em uma safra marcada por adversidades — volume pluviométrico abaixo da média, incêndios expressivos em lavouras e a incidência da Síndrome da Murcha, a companhia atingiu 25,8 milhões de toneladas de cana-de-açúcar moídas. Esse resultado também foi impactado pela realização de um *retrofit* em uma das unidades industriais da companhia, o que demandou a paralisação temporária das operações.

Foram investidos mais de R\$ 1,5 bilhão nas frentes agrícola e industrial, com destaque para tecnologias avançadas e expansão dos projetos de irrigação. Intensificamos práticas de agricultura regenerativa e o reaproveitamento de vinhaça e torta de filtro dentro de um modelo de economia circular. No fim da safra, ampliamos ainda o volume de plantio em 9 mil hectares e totalizamos a safra com mais de 80.966 ha cultivados.

Indústria

Na safra 2024/2025, a companhia concluiu uma reestruturação organizacional que dividiu a gestão agroindustrial em dois polos — Norte e Sul —, cada um com lideranças agrícola e industrial próprias. A mudança busca aproximar as lideranças das operações locais, garantindo decisões mais ágeis e alinhadas às demandas regionais.

Entre os destaques da área industrial, a Unidade Santa Luzia alcançou os maiores índices mensais desde o início de suas operações, em 2009. Em junho de 2024, a unidade processou 822,5 mil toneladas de cana-de-açúcar e produziu 27,94 milhões de litros de etanol anidro, superando os recordes anteriores registrados em 2023 e 2020, respectivamente.

Na área de logística, teve início o processo de primarização do transporte de cana-de-açúcar pela Unidade Rio Claro, o que trouxe mais controle, segurança, flexibilidade e autonomia a uma etapa estratégica da operação agroindustrial.

+101 mil
hectares cultivados





Produtividade agrícola

72,4 de TCH
(Toneladas de Cana por Hectare), uma redução de 8% em relação à safra anterior

10,2 de TAH
(Toneladas de Açúcar por Hectare)

141,3 ATR
(Açúcar Total Recuperável)

700,6
Toneladas de Cana-de-Açúcar Colhidas por Máquina em Dia Efetivo

100%

da torta de filtro gerada nas operações da Atvos é reaproveitada como insumo para compostagem agrícola



Produtividade industrial

86,7%
de Eficiência Geral Industrial

96,6%
de Disponibilidade Industrial

96,9%
de Eficiência de Extração

90,4%
de Rendimento Fermentativo de Subprodutos

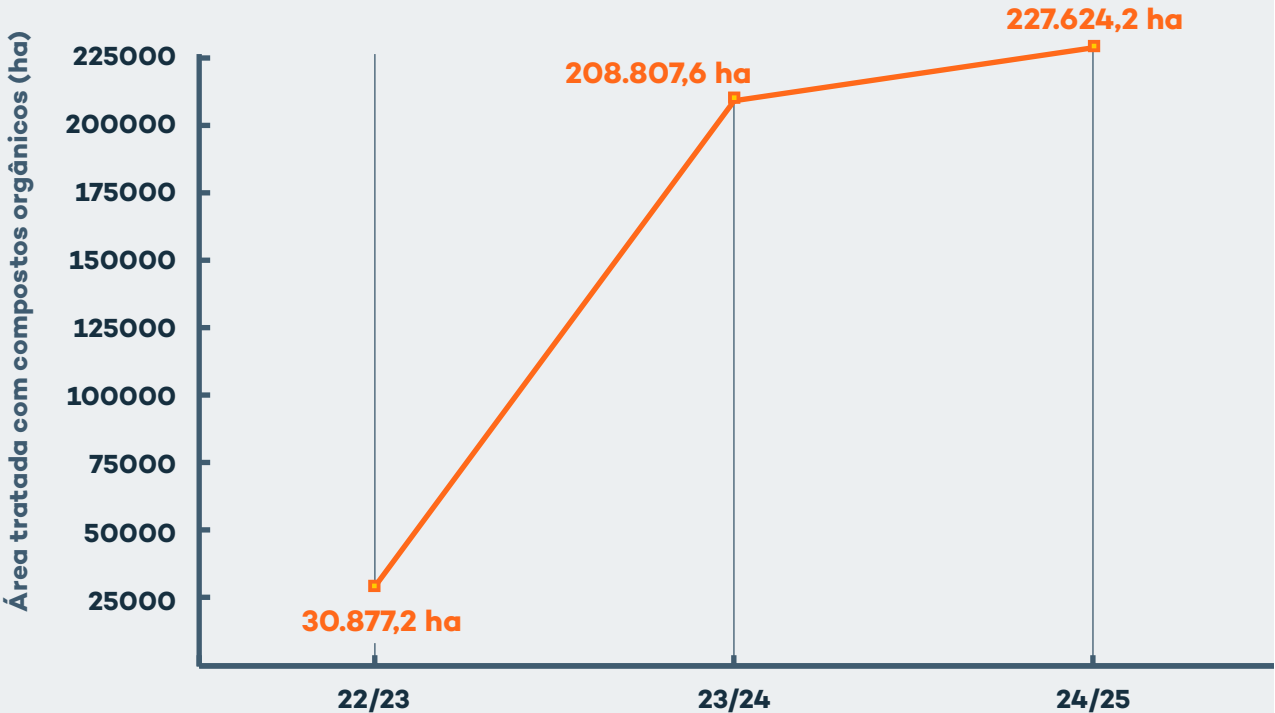
90,2%
de Rendimento Global da Destilaria

Agricultura regenerativa

Na safra 2024/2025, a Atvos intensificou práticas regenerativas para elevar a qualidade dos canaviais e reduzir a pegada de carbono, abrangendo:

- **Ampliação** gradual do uso de compostos orgânicos, com meta de atingir 75% do plantio em 2025/2026 — mais que o dobro do realizado nesta safra. Investimos em pátios de compostagem, equipamentos e capacitação, elevando o padrão tecnológico das unidades. A tecnologia reaproveita resíduos de subprodutos da cana-de-açúcar para recuperar o solo, reter nutrientes e aumentar o sequestro de carbono, integrando produtores locais e fortalecendo a economia circular.
- **Aplicação** direta da vinhaça na linha da cana-de-açúcar, otimizando o aproveitamento de nutrientes e reduzindo perdas.
- **Substituição** progressiva de insumos químicos por biológicos, com eliminação quase total do nitrogênio químico no plantio e uso de tecnologias biológicas para controle de pragas. Essa prática reduz custos, melhora a previsibilidade agrícola e contribui para a geração de CBIOs, ao diminuir a pegada de carbono das operações.

Áreas tratadas com técnicas regenerativas



Inteligência e internet no campo

A Atvos reforçou sua estrutura de tomada de decisão em tempo real e atuou com foco na melhoria da rotina operacional. O projeto Cubo desempenhou papel central nesse contexto. Originalmente voltado ao monitoramento agrícola, a iniciativa evoluiu para uma ferramenta de gestão de negócio abrangendo todas as operações, tendo concentrado sua estrutura no escritório de São Paulo.

Como parte do Cubo, no final da safra 2024/2025, a companhia iniciou a instalação de estações meteorológicas com inteligência artificial, que devem oferecer dados climáticos *online* e regionais, ampliando a capacidade preditiva da gestão agrícola. Além disso, implementou a plataforma UniSoma, que integra informações e ferramentas, como o Plano de Desenvolvimento Agrícola (PDA), para orientar decisões com base em critérios de produtividade e rentabilidade, e incluiu análises de imagens de satélite combinadas a dados internos de tratos culturais.

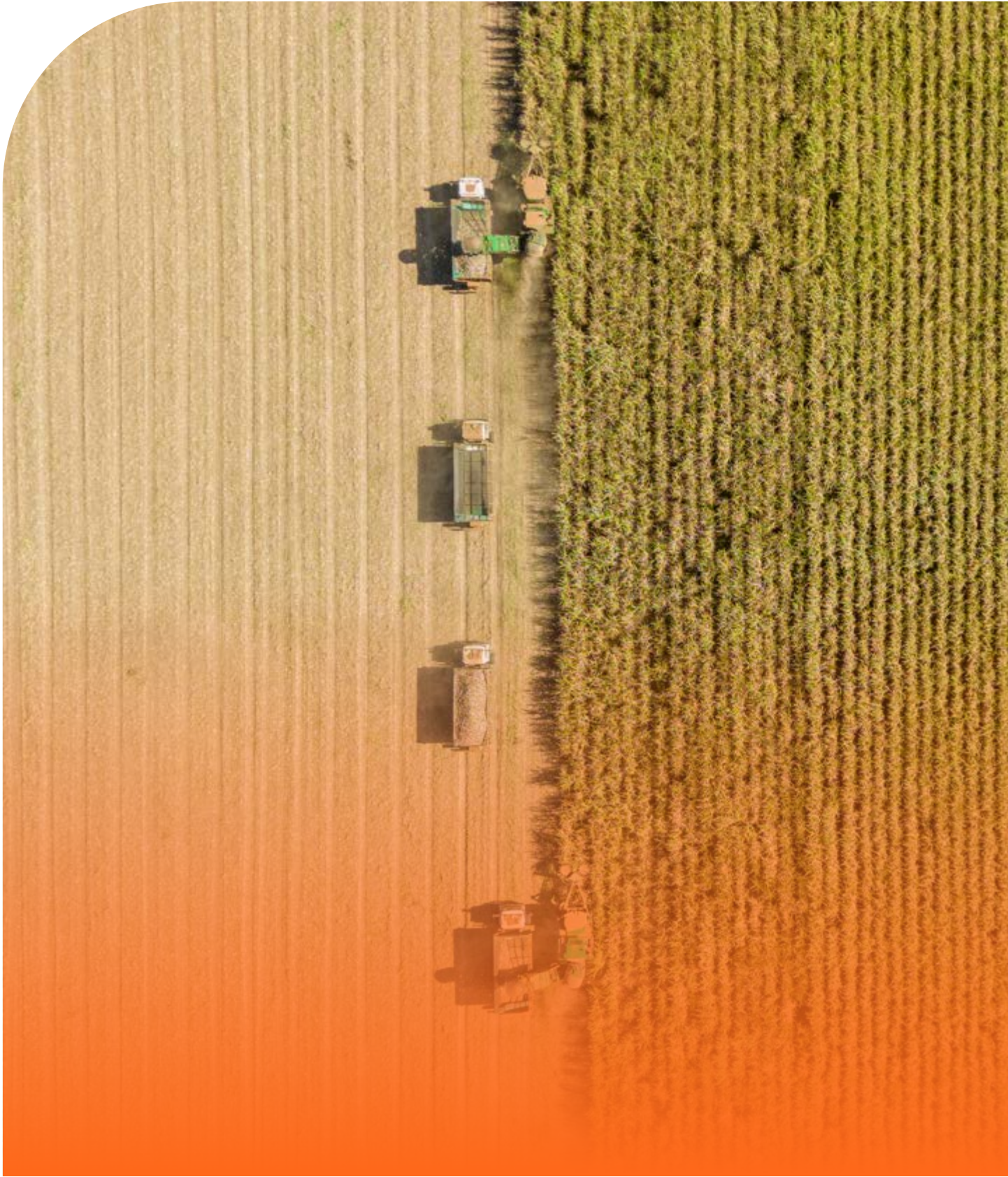
Conectividade

O projeto Internet no Campo ampliou a conectividade nas áreas agrícolas, gerando ganhos relevantes em eficiência operacional. **O sinal 4G chegou a 78% das áreas próprias e de fornecedores.** Entre os resultados, destacam-se:

- **Acesso direto** das equipes operacionais aos sistemas corporativos e ampliação da conectividade nas áreas de convivência, garantindo mais fluidez nas rotinas agrícolas;
- **Coleta mais robusta** de dados de telemetria, com aumento da visibilidade em tempo real das máquinas e atividades;
- **Maior velocidade** na identificação de desvios e na correção de rotas operacionais.



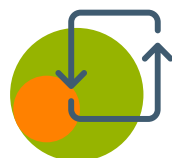
**Na safra 2024/2025,
atuamos com foco
na melhoria da rotina
operacional**



Planejamento integrado

A implementação do planejamento integrado consolidou uma gestão orientada por dados, conectando os planejamentos agrícola, industrial, logístico e comercial em uma estrutura única e sinérgica. Permitiu, ainda, automatizar o planejamento agroindustrial, com geração de múltiplos cenários e análise de impactos financeiros em tempo real, aumentando a previsibilidade da *performance* e a capacidade de resposta da operação.

Mesmo diante da elevada variabilidade climática, a Atvos alcançou **94% de acurácia no planejamento mensal**. Com essa estrutura, espera-se um **ganho de até 16% na produtividade das máquinas já na próxima safra**.



Atvos projeta ganho de até 16% em produtividade com gestão integrada



Excelência operacional e digitalização

O programa de Excelência Operacional é um pilar estratégico da Atvos para promover a padronização, melhoria contínua agroindustrial e estabelecer a gestão integrada dos processos. Ainda, permitirá identificar oportunidades de melhoria em toda a operação e aumentar a produtividade. Também tem foco na criação de rotinas de segurança para lideranças, com avaliações em campo para garantir a integridade

dos equipamentos e dos integrantes, mitigando riscos de incidentes.

Para apoiar essa transformação, foi implantado o Agronex, solução digital que padroniza e centraliza *checklists*, rotinas e avaliações em uma única plataforma. O sistema permite coletar dados em tempo real, cruzar informações com o Programa de Excelência e identificar desvios sistêmicos, facilitando ações corretivas.

Meio ambiente e governança climática

A produção de biocombustíveis e energia limpa é o eixo central da estratégia ambiental da Atvos, contribuindo para reduzir as emissões de gases de efeito estufa e diversificar a matriz energética. Na safra 2024/2025, avançamos na consolidação de um modelo operacional voltado à descarbonização, com práticas regenerativas, ações de proteção à biodiversidade e projetos para reduzir o uso de *diesel* nas operações.

Estratégia climática

GRI 3-3, 13.2.2

As mudanças climáticas representam riscos e oportunidades para o setor agroindustrial. Eventos climáticos adversos, como chuvas, secas, temperaturas extremas e catástrofes naturais, afetam diretamente a produtividade. Ao mesmo tempo, a necessidade global de reduzir emissões amplia o mercado para soluções de baixo carbono.

Para mitigar riscos e fortalecer a resiliência climática, a Atvos investe em tecnologias de descarbonização e práticas agrícolas mais eficientes. Com base na análise de cenários climáticos e de mercado, a companhia está desenvolvendo uma Rota de Descarbonização, priorizando a redução das emissões associadas a fertilizantes e ao uso de *diesel*.

Na safra 2024/2025 foram conduzidos estudos técnicos com conclusão prevista para a próxima safra. Entre eles, destacam-se:

- **Avaliação do Ciclo de Vida** (ACV) do etanol das unidades Conquista do Pontal e Santa Luzia.
- **Análise técnico-econômica** da produção de etanol para redução de intensidade de carbono.
- **Mapeamento de redes** de captura e armazenamento de carbono.
- **Estruturação da Rota de Descarbonização**, com foco nas emissões dos escopos 1, 2 e 3. Em relação ao escopo 1, foi desenvolvido ainda um estudo sobre o potencial de redução de emissões associado ao uso de biometano.



A companhia também obteve a licença de instalação e iniciou a construção de sua primeira planta de biometano (saiba mais na [página 19](#)).

A adoção do biometano também representa uma estratégia de redução de custos operacionais, geração adicional de Créditos de Descarbonização (CBIOs) e melhoria dos indicadores de eficiência energética da empresa.

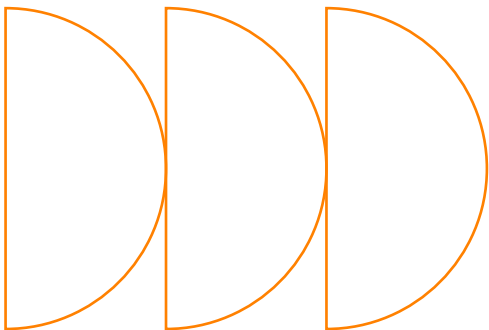
A companhia iniciou ainda a substituição do Diesel S500 pelo Diesel S10, um combustível menos poluente, em todas as unidades agroindustriais. Paralelamente, já conta com caminhões operando com biometano e testa, em parceria com a John Deere e a MWM, um protótipo de colhedora e tratores movidos a etanol.

Complementando essa abordagem, a Atvos adota estratégias de mitigação de riscos, como a priorização por terras mais resilientes, a diversificação das variedades de cana-de-açúcar e o investimento em fertirrigação, além de práticas como adequação da idade média de corte, rotação de culturas, conservação do solo, uso de compostos orgânicos e obtenção de certificações ambientais.

A eficácia dessas medidas quanto à produtividade e resiliência climática é avaliada por auditorias, estudos de impacto e *feedbacks* de *stakeholders*.



O biometano emite até 90% menos gases de efeito estufa que o diesel, segundo a Associação Brasileira do Biogás



RenovaBio

Nesta safra, as oito unidades agroindustriais da Atvos foram recertificadas no RenovaBio, a Política Nacional de Biocombustíveis. Os certificados foram emitidos após etapas de consulta pública e avaliação pela Agência Nacional do Petróleo, Gás Natural e Biocombustíveis (ANP), com base em dados operacionais referentes aos anos de 2021 a 2023. A auditoria foi realizada em outubro de 2024, e os certificados têm validade até março de 2028.

Como parte do processo de melhoria contínua, a Atvos também iniciou um trabalho estruturado de primarização dos dados dos fornecedores de matéria-prima para a produção do biocombustível, com o objetivo de otimizar a geração de CBIOs e fortalecer a rastreabilidade de toda a cadeia produtiva.

Os resultados médios obtidos no RenovaBio apresentaram leves variações em relação à safra anterior:

- O nível de eficiência energético-ambiental (Neea) médio das unidades foi de 63,21 gCO₂/MJ, um aumento de 2,59%;
- O volume elegível médio atingiu 93,38%, com redução de 4,74% em relação ao último certificado;
- O fator de emissão de CBIOs apresentou queda média de 2,47%.

CBIOs

No âmbito do programa RenovaBio, a Atvos escriturou na B3 mais de 2,3 milhões de unidades de CBIOs na safra 2024/2025, seguindo como uma das principais emissoras do setor sucroenergético do país. Cada CBIO representa a não emissão de uma tonelada de CO₂e, contribuindo para as metas nacionais de descarbonização e transição energética.

Inventário de emissões

A Atvos vem, há algumas safras, elaborando seu Inventário de Emissões de Gases de Efeito Estufa (GEE), com o objetivo de aprimorar continuamente a gestão climática. Na edição de 2024, o inventário passou por uma análise metodológica aprofundada, em linha com os princípios do GHG Protocol, realizada em parceria com consultoria especializada.

O processo envolveu uma revisão abrangente das fontes e escopos de emissão, atualização de fatores de emissão e aprimoramento das práticas de coleta e consolidação de dados — o que permitiu, entre outros avanços, a inclusão de fontes antes não mapeadas, como emissões fugitivas e equipamentos não rodoviários, além da estruturação do escopo 3 e da elevação do nível de confiabilidade das informações reportadas. O inventário abrange 100% das emissões provenientes de fontes sob responsabilidade direta da Atvos.

Emissões de escopo 1 separadas por categoria GRI 305-1*		
	2024	
	Emissões totais (tCO ₂ e)	Emissões biogênicas (toneladas)
Combustão estacionária	119.927,43	6.045.429,02
Combustão móvel	106.235,41	20.631,90
Emissões fugitivas	635,40	0,00
Atividades industriais	0,00	1.639.007,97
Atividades agrícolas	272.609,23	0,00
Mudança de uso no solo	0,00	95.677,09
Resíduos e efluentes	79,35	0,80
Total	499.486,82	7.800.746,78

Emissões de escopo 2 (tCO ₂ e) GRI 305-2*	
2024	
1.522,45	

Emissões de escopo 3 separadas por categoria GRI 305-3*		
	2024	
	Emissões totais (tCO ₂ e)	Emissões biogênicas (toneladas)
Bens e serviços adquiridos	100.060,04	0,00
Atividades relacionadas a combustível e energia	29.822,21	0,00
Transporte e distribuição <i>upstream</i>	219.616,72	31.508,16
Resíduos gerados nas operações	197,22	100,01
Viagens de negócios	550,70	21,91
Transporte de empregados	7.910,40	1.167,64
Transporte e distribuição <i>downstream</i>	158.390,68	11.268,41
Processamento de produtos vendidos	0,00	0,00
Uso de produtos vendidos	19.827,51	3.196.188,92
Total	536.375,48	3.240.255,05

Intensidade de emissões de gases GEE GRI 305-4*	
2024	
Intensidade de emissões	0,00023
Métrica definida para o cálculo	Produção industrial (unidades de produto)
Valor da métrica definida	2.172.310.100
Escopos considerados no cálculo	Escopos 1 e 2
Total de emissões no(s) escopo(s) considerados (tCO ₂ e)	501.128,29

* Gases incluídos no cálculo: CO₂, CH₄, N₂O, HFCs. Ano-base 2024, por ser o primeiro ano do inventário. Norma adotada para o cálculo: GHG Protocol.

Emissões significativas de cada tipo de substância GRI 305-7	
2024	
Substância	Quantia (em kg)
NOx	705,30

A evolução metodológica na medição de gases de efeito estufa tem trazido ganhos para melhor compreensão sobre as emissões, reforçando o compromisso da Atvos em evoluir em sua gestão ambiental

Biodiversidade e ecossistemas
GRI 3-3, 304-2, 304-3

A Atvos adota técnicas conservacionistas no cultivo da cana-de-açúcar, contribuindo para a manutenção e a conservação da biodiversidade nas áreas onde opera. Os relatórios de monitoramento de fauna e recursos hídricos indicam que a empresa não exerce impactos significativos sobre a biodiversidade.

Ainda assim, podem ocorrer riscos decorrentes da operação, como desmatamento associado à expansão agrícola, incêndios não controlados e degradação do solo. Também são considerados os impactos na fauna e flora, a contaminação de água e solo, a proliferação de pragas e doenças e os riscos reputacionais ligados à atividade agrícola.



**Frota própria e
brigadistas reforçam
prevenção e resposta
rápida a incêndios**

As principais medidas preventivas operacionais incluem:

- **Colheita 100% mecanizada**, eliminando a necessidade de queimadas.
- **Ações de prevenção** ao fogo, como monitoramento da temperatura das colhedoras, avaliação climática e apoio de caminhões-pipa.
- **Frota própria** e equipes especializadas (brigadistas, bombeiros e socorristas) para resposta a incêndios.
- **Participação** de todas as unidades no Plano de Auxílio Mútuo Emergencial (Pame), que integra empresas, governo e comunidades.
- **Monitoramento** em tempo real das condições de campo, antecipando situações de risco como incêndios.

Os canaviais da Atvos foram implantados em áreas anteriormente convertidas em pastagens ou destinadas à agricultura, adotando práticas que não impactam a biodiversidade existente. Além disso, são realizados monitoramentos constantes em áreas de preservação permanente, reservas legais e mananciais, acompanhados de campanhas de conscientização para integrantes e comunidades do entorno.



A empresa também realiza recuperação de áreas por meio de reflorestamento, executado por uma empresa especializada, utilizando técnicas de enriquecimento e condução da regeneração natural. O resultado positivo das ações foi validado por especialistas independentes.

Também evoluímos na gestão de riscos ambientais. Fortalecemos o monitoramento em tempo real das condições de campo, antecipando situações de risco, como incêndios, e mitigando seus impactos sobre o ambiente e a biodiversidade.

Áreas de proteção GRI 304-1

As áreas próximas às nossas unidades agroindustriais são compostas por ecossistemas terrestres de relevante importância para a conservação, inseridos em listas oficiais de proteção, além de estarem sujeitas a normas ambientais federais, estaduais e municipais. Essas operações ocorrem em superfícies próprias ou arrendadas, totalizando aproximadamente 90 km² de área no entorno de APAs e parques.



• **Unidade Conquista do Pontal (UCP)**
Canavial no entorno do Parque Estadual Morro do Diabo e da Estação Ecológica Mico-Leão-Preto, ambos localizados em Teodoro Sampaio (SP).

• **Unidade Eldorado (UEL)**
Possuía canavial na APA do Rio Vacaria, posteriormente desafetada.

• **Unidade Santa Luzia (USL)**
Possuía canavial nas APAs do Rio Vacaria e do Rio Anhanduí, também desafetadas.

• **Unidade Morro Vermelho (UMV)**
Canavial na Zona de Amortecimento do Parque Nacional das Emas, que abrange Mineiros (GO), Chapadão do Céu (GO) e Costa Rica (MS).

• **Unidade Costa Rica (UCR)**
Canavial nas Zonas de Amortecimento da APA Nascentes do Rio Sucuriu e do Parque Municipal Salto do Rio Sucuriu, em Costa Rica (MS).

• **Unidade Alto Taquari (UAT)**
Canavial nas Zonas de Amortecimento da APA do Córrego Sapo, APA do Ninho das Águas e do Parque Municipal Salto do Rio Sucuriu, em Alto Taquari (MT).



Combate
às queimadas

Com o agravamento dos eventos climáticos extremos e o avanço das queimadas no território nacional, a Atvos reforçou suas ações de proteção da biodiversidade e preservação dos ecossistemas por meio da adesão à campanha **#ZeroIncêndios**, desenvolvida pela União Nacional da Bioenergia (Udop), com apoio de entidades do setor, do Corpo de Bombeiros e da Polícia Ambiental. A iniciativa, realizada durante o período mais crítico da estação seca — entre julho e outubro de 2024 —, buscou conscientizar comunidades, integrantes e parceiros sobre os riscos e os cuidados para a prevenção e combate aos focos de incêndio.

As iniciativas incluíram visitas das brigadas de incêndio a escolas públicas, minitreinamentos e atividades de simulação, campanhas em rádios locais e distribuição de materiais educativos. Internamente, promovemos a conscientização diária dos integrantes. As ações foram desenvolvidas nos municípios de Caçu, Mineiros e Perolândia (GO), Costa Rica, Nova Alvorada do Sul e Rio Brilhante (MS), Alto Taquari (MT), e Mirante do Paranapanema (SP).

Esporte e energia limpa

Reforçamos nossa presença no esporte — com destaque para o automobilismo — como estratégia de ativação da marca Atvos e promoção do etanol como um combustível eficiente e competitivo, focando em novos públicos. Na safra 2024/2025, renovamos a parceria com a Mitsubishi Motors nos MIT Rallies. Desde 2021, somos responsáveis por compensar 100% das emissões de GEE dos escopos 1 e 2 do evento.

Pela primeira vez, estivemos presentes no Grande Prêmio de São Paulo de Fórmula 1, no Autódromo de Interlagos, com ações de ativação da marca e recepção de *stakeholders* estratégicos para debater a mobilidade de baixo carbono e o papel do etanol na transição energética.

Somos responsáveis por compensar 100% das emissões de GEE dos escopos 1 e 2

Adicionalmente, reafirmamos nosso apoio ao esporte sustentável por meio das seguintes parcerias:

- **Sertões BRB 2024** Patrocínio à equipe Mitsubishi Motors, liderada por Guiga Spinelli, com neutralização de 100% das emissões de GEE da equipe, e apoio à Accert Competições, com fornecimento de etanol ao carro campeão da categoria Ultimate PRO, pilotado por Cristiano Rocha e pelo navegador Anderson Geraldi.
- **Campeonato Brasileiro de Rally** Apoio à equipe Octanas, dos pilotos Leo Zettel e Fred Zettel, que competem com veículo movido a etanol.
- **Mineiros Esporte Clube (GO)** Apoio ao time da cidade onde está localizada a Unidade Morro Vermelho.
- **Emirados Árabes Run (Brasília/DF)** Patrocínio à corrida promovida pela Embaixada dos Emirados Árabes Unidos.
- **NASBIKE (Nova Alvorada do Sul/MS)** Incentivo ao ciclismo e à prática esportiva na região da Unidade Santa Luzia.

Eficiência energética

GRI 3-3

As ações da Atvos em eficiência energética geram benefícios como redução de custos operacionais, ganhos econômicos com a emissão de créditos de carbono e vantagem competitiva pela menor pegada de carbono dos produtos. Ao mesmo tempo, a empresa gerencia riscos como o aumento do custo de aquisição de energia, uso ineficiente de recursos, competição pelo fornecimento com outros setores, além de potenciais elevações nas emissões de gases de efeito estufa que podem impactar o clima e a disponibilidade energética.

Relacionamento regional

Na safra 2024/2025, reforçamos nossa conexão com as comunidades locais por meio do patrocínio e da participação em eventos regionais. Essas ações contribuíram para estreitar o relacionamento com públicos estratégicos, ampliar a visibilidade da marca e divulgar os benefícios do etanol brasileiro.

Consumo de energia dentro da organização (GJ) GRI 302-1

	Safra 22/23	Safra 23/24	Safra 24/25
Combustíveis fósseis			
	Quantidade de energia (GJ)	Quantidade de energia (GJ)	Quantidade de energia (GJ)
Diesel	2.308.833,26	2.479.015,12	3.454.799,00
Total	2.308.833,26	2.308.833,26	3.454.799,00
Combustíveis renováveis			
Bagaço de cana-de-açúcar	50.591.672,91	63.101.407,61	60.624.073,00
Biodiesel	233.448,69	310.029,16	431.966,00
Etanol	54.148,78	65.511,12	76.764,00
Total	50.879.270,38	63.476.947,89	61.132.803,00

Toda a energia produzida pela Atvos vem de fontes renováveis

Consumo de energia por fonte GRI 302-1

	Safra 22/23		Safra 23/24		Safra 24/25	
Tipo de consumo	Quantidade (kWh)	Quantidade (GJ)	Quantidade (kWh)	Quantidade (GJ)	Quantidade (kWh)	Quantidade (GJ)
Eletricidade	34.164.544,44	122.992,36	32.436.683	116.772,06	26.232.457	94.436,85

Recurso vendido GRI 302-1

	Safra 22/23		Safra 23/24		Safra 24/25	
Tipo de consumo	Quantidade (kWh)	Quantidade (GJ)	Quantidade (kWh)	Quantidade (GJ)	Quantidade (kWh)	Quantidade (GJ)
Eletricidade	1.417.141.858,33	18.366,16	1.729.438.416	6.225.978,3	1.761.228.365,00	6.340.422,11

Total de energia consumida dentro da organização, em GJ GRI 302-1

	Safra 22/23	Safra 23/24	Safra 24/25
Tipo de energia	Quantidade (GJ)	Quantidade (GJ)	Quantidade (GJ)
Combustíveis não renováveis consumidos	2.308.833,26	2.479.015,12	3.454.799,00
Combustíveis renováveis consumidos	50.879.270,38	63.476.947,89	61.132.803,00
Eletricidade, aquecimento, resfriamento e vapor adquiridos para consumo	122.992,36	116.772,06	94.436,85
Venda do excedente de eletricidade, aquecimento, refrigeração ou vapor autogerado	18.366,16	6.225.978,3	6.340.422,11
Total	53.292.729,84	59.846.756,77	58.341.616,74

Taxa de intensidade energética GRI 302-3

	Safra 22/23	Safra 23/24	Safra 24/25
Taxa de intensidade energética	2,16	2,16	2,26
Consumo de energia total dentro da organização (GJ)	48.209.385,33	59.550.243,49	58.341.617,00
Métrica (denominador) definida para o cálculo	Tonelada de produto fabricado/produzido	Tonelada de produto fabricado/produzido	Tonelada de produto fabricado/produzido
Valor numérico da métrica descrita acima	22.356.033,91	27.537.776,05	25.798.132,00

Nota: os tipos de energia incluídos são combustível e eletricidade.

Gestão da água e efluentes **GRI 3-3, 303-1, 303-2, 303-4**

A Atvos realiza a captação de água superficial em conformidade com as outorgas ambientais vigentes e adota ecoindicadores para cada unidade industrial com metas de consumo por tonelada de cana-de-açúcar moída. O consumo ocorre em abastecimento potável, sanitários, irrigação de jardins e lavouras, resfriamento industrial, laboratórios e pesquisa, limpeza e manutenção de instalações e equipamentos, sistemas de combate a incêndios, cozinhas, refeitórios e no processamento de produtos. No processo industrial, em que ocorre o maior consumo, a água é amplamente reutilizada. A companhia não possui operações em áreas com estresse hídrico.

Quanto à destinação, não há descarte de efluentes em corpos hídricos ou rede de esgoto. O efluente doméstico é tratado em Estações de Tratamento de Efluentes (ETE) e incorporado, juntamente com as águas residuárias, à vinhaça aplicada no canalial por fertirrigação, conforme o Plano de Aplicação de Vinhaça (PAV). As águas pluviais são direcionadas para áreas externas das unidades.

A eficácia dessas medidas é monitorada por sistemas de medição e auditorias externas para certificações. As metas são acompanhadas diariamente com foco em eficiência operacional e redução de custos. Além disso, a Atvos investe continuamente em boas práticas para reduzir o consumo de água e aumentar a taxa de reúso.



Captação total de água em todas as áreas por fonte de captação (ML) GRI 303-3			
	Safra 22/23	Safra 23/24	Safra 24/25
Água de superfície	27.040	30.584	29.358
Água subterrânea	56	69	0
Total	27.096	30.653	29.358

Nota: A água captada é registrada diariamente no sistema PIMS-PI das unidades da Atvos. As unidades industriais possuem medidores de vazão para o monitoramento e registro do volume de água captado.

Consumo de água (ML) GRI 303-5			
	Safra 22/23	Safra 23/24	Safra 24/25
Captação total de água	27.096	30.653	29.358
Descarte total de água	0	0	0
Consumo de água	27.096	30.653	29.358

Nota: A captação é feita conforme a demanda, sendo interrompida quando não há necessidade, mantendo o nível de armazenamento constante.

A Atvos não
opera em áreas de
estresse hídrico



Gestão de resíduos GRI 3-3, 306-1, 306-2

A Atvos gerencia os resíduos gerados em suas operações e cadeia de valor de forma integrada, alinhada à legislação vigente e às diretrizes do Plano de Gerenciamento de Resíduos Sólidos (PGRS). As ações priorizam a minimização da geração, a segregação nas fontes geradoras, a correta identificação, classificação, acondicionamento, armazenamento temporário em centrais de resíduos, transporte, tratamento e destinação final, sempre realizados por empresas licenciadas.

A gestão contempla práticas de reciclagem, reaproveitamento e logística reversa, além do uso de subprodutos orgânicos no cultivo de cana-de-açúcar e produção de etanol. Os riscos potenciais associados incluem contaminação de solo e água por vinhaça, torta de filtro, agroquímicos e embalagens, degradação da fauna e flora, menor disponibilidade de material para reciclagem ou compostagem e aumento do volume de resíduos para disposição final.

As operações seguem normas técnicas da ABNT (NBR 10.004 para separação, NBR 11174/90 para resíduos classe II e NBR 12235/92 para resíduos classe I).

Resíduos gerados (t) GRI 306-3			
	Safra 22/23	Safra 23/24	Safra 24/25
Resíduos classe I	682,25	665,33	588,27
Resíduos classe II	4.885,90	5.416,80	6.823,44
Total	5.568,15	6.082,13	7.411,71

Resíduos destinados para disposição final (t) por operação GRI 306-5			
	Safra 22/23	Safra 23/24	Safra 24/25
Resíduos classe I			
Incineração (com recuperação de energia)	121,44	117,98	177,56
Resíduos classe II			
Incineração (com recuperação de energia)	563,68	498,77	1.009,05
Total (classe I e II)	685,12	616,75	1.186,61

Consumo de materiais (t) usados para produzir e embalar os principais produtos e serviços da organização GRI 301-1

	Safra 22/23	Safra 23/24	Safra 24/25
Não renováveis			
	Peso	Peso	Peso
Corretivos	286.925	322.454	334.901
Inseticidas	211	338	411
Fungicidas	106	71	55
Herbicidas	3.377	3.591	2.909
Fertilizantes	139.144	130.301	84.955
Outros fertilizantes orgânicos	244.320	320.494	289.505
Cal	4.950	9.201	8.275
Ácido sulfúrico	5.452	9.249	7.568
Ácido clorídrico	157	180	115.000
Soda	1.654	3.144	2.855
Antibióticos	521	832	1.148
Químicos inorgânicos	1.082	1.348	1.173
Químicos orgânicos	403	656	597
Diesel	48.087	51.631	71.954
Total	736.389	853.490	806.421
Renováveis			
Cana própria processada	12.347.774	15.737.609	15.231.239
Cana de parceiros agrícolas processada	10.008.260	11.800.167	10.566.893
Biodiesel	5.512	2.422	10.199
Etanol	2.002	7.320	2.838
Total	22.363.548	27.547.518	25.811.169
Total			
Subtotal materiais não renováveis	736.389	853.490	806.421
Subtotal materiais renováveis	22.363.548	27.547.518	25.811.169
Total	23.099.937	28.401.008	26.617.590

Nota: Dados provenientes de medições diretas.

Resultados econômico-financeiros

Com resiliência e eficiência, a Atvos superou desafios da safra 2024/2025, como seca prolongada e incêndios, obtendo resultados sólidos. A diversificação geográfica das operações da companhia reduziu o risco de impacto simultâneo por eventos climáticos extremos.

A moagem de cana-de-açúcar totalizou 25,8 milhões de toneladas, abaixo da expectativa projetada de 28 milhões. Ainda assim, a companhia conseguiu mitigar os efeitos da menor oferta com o aumento dos preços de mercado — especialmente do açúcar —, impulsionado pela retração da produção global. **A Atvos registrou ainda um aumento de 36% nas vendas de etanol anidro e de 4,2% nas vendas para mercados de maior valor agregado.**



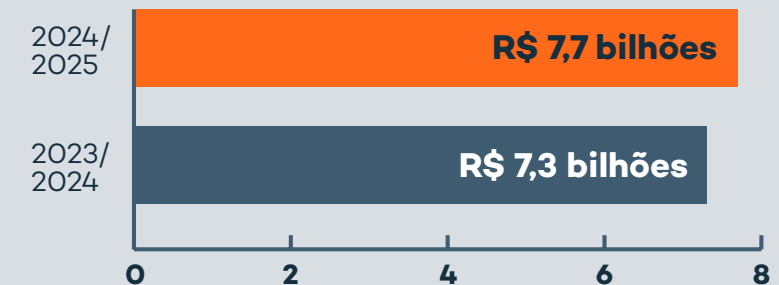
Aumento de 36% nas vendas de etanol anidro

A expansão das exportações de etanol industrial também contribuiu para os resultados financeiros da safra. Para sustentar esse avanço, estruturamos um corredor logístico exclusivo para exportação, trazendo mais confiabilidade e segurança às operações internacionais. Paralelamente, seguimos evoluindo na construção de uma logística mais competitiva, voltada à ampliação das vendas no modelo CIF (Cost, Insurance and Freight).

A companhia manteve sua política de gestão de riscos cambiais, que foi eficaz diante da alta volatilidade do mercado. Também se destacou como um dos maiores operadores de contratos futuros de etanol na B3 no setor sucroenergético, o que contribuiu para a captura de melhores preços na safra 2024/2025.

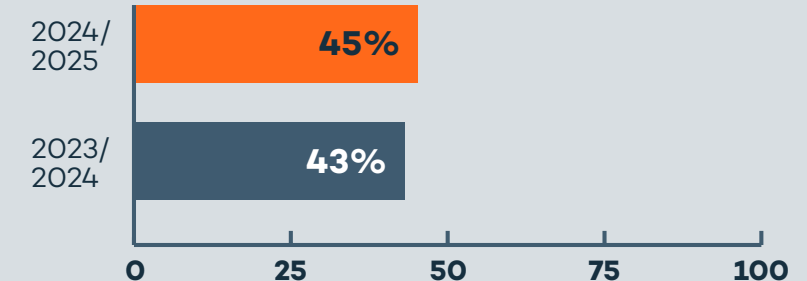
Receita líquida

Variação +5%



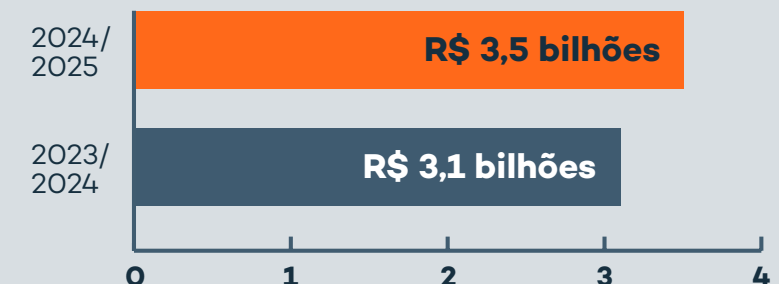
Margem Ebitda

Variação 2 p.p.



Ebitda

Variação +12%



Crescimento responsável

Na safra 2024/2025, a Atvos seguiu com a execução do Plano de Recuperação Judicial, conforme cronograma estabelecido. O plano homologado em 2023 incluiu o aditamento que permitiu a redução de aproximadamente 50% da dívida bruta da empresa, além do alongamento do prazo de pagamento das obrigações até dezembro de 2042. Com essa base fortalecida, a companhia vem consolidando sua liquidez e

retomando investimentos em produtividade, inovação e novos negócios.

A alavancagem da empresa permaneceu controlada, mantendo-se em aproximadamente 1,7 vez o Ebitda, em linha com o desempenho da safra anterior. O endividamento também seguiu em níveis saudáveis, preservando os parâmetros financeiros observados em 2023/2024.



Agenda de investimentos sustentáveis

R\$ 720 milhões destinados à formação de lavoura, com foco na renovação dos canaviais

R\$ 350 milhões na construção da primeira planta de biometano

+ R\$ 200 milhões para a renovação da frota agrícola

Apoio aos fornecedores de cana-de-açúcar por meio do Programa Parceiros Mais Fortes. Nesta safra, foi implementado integralmente o **Fundo de Investimento em Direitos Creditórios (FIDC)** proprietário, que operou ao longo de toda a safra e ampliou a liquidez dos fornecedores (saiba mais na [página 75](#))

Valor econômico direto gerado (R\$) GRI 201-1

	Safra 22/23	Safra 23/24	Safra 24/25
Receitas	2.386.227	6.057.173	3.232.147

Nota: O regime adotado para apuração do valor econômico direto gerado e distribuído (EVG&D) é o regime de competência.

Valor econômico distribuído (R\$) GRI 201-1

	Safra 22/23		Safra 23/24		Safra 24/25	
	Valor (R\$)	Porcentagem	Valor (R\$)	Porcentagem	Valor (R\$)	Porcentagem
Pessoas e encargos	929.196	38,94	1.051.448	17,36	1.139.556	35,26
Governo e sociedade (impostos, taxas e contribuições)	192.311	8,06	1.082.951	17,88	611.627	18,92
Cessão de prejuízos fiscais (impostos federais)	0	0,00	0	0,00	0	0,00
Financiadores (juros e aluguéis)	1.905.408	79,85	1.754.735	28,97	1.643.671	50,85
Resultado do exercício	-640.688	-26,85	2.168.009	35,79	-162.707	-5,03
Total	2.386.227	124,16	6.057.143	73,93	3.232.147	100

Nota 1: A receita operacional bruta no mercado interno representou 82% da receita total na safra 2024/2025 (ante 81% na safra 2023/2024), e o valor econômico distribuído também se concentrou no mercado nacional, critério utilizado para definir essa relevância.

Nota 2: Até a safra 2022/2023, os dados desta tabela referiam-se à Atvos S.A., seguindo o padrão das informações econômico-financeiras dos relatórios anteriores. A partir de 2023/2024, com a incorporação da Atvos S.A. pela Atvos Bioenergia em 20 de junho de 2023, os dados passaram a ser apresentados no âmbito da Atvos Bioenergia, preservando a comparabilidade com os números da safra atual (2024/2025).

Inovação e transformação digital

A tecnologia e a inovação consolidaram-se como pilares para o crescimento sustentável da Atvos. Na safra 2024/2025, destacam-se criação do Escritório de Transformação Digital, que impulsiona ganhos operacionais e adoção de soluções 4.0 em todas as áreas, a ampliação da conectividade no campo e a adoção de sistemas integrados que automatizaram processos críticos.

O avanço na integração de tecnologias, processos e equipamentos em um modelo unificado, conectado aos conceitos da Indústria 4.0, gerou ganhos em eficiência, flexibilidade e segurança ao longo de toda

a cadeia de valor. Também aprimoramos o portfólio de melhorias e os padrões de engenharia que irão embasar, já na próxima safra, a criação de um modelo digital de nossas instalações (*as built digital*).

Com foco em agilidade, conformidade e uso inteligente de dados para a tomada de decisão, investimos na digitalização dos processos, abrangendo áreas-chave da companhia como suprimentos, gestão de pessoas, gestão de terras e contratos agrícolas, conformidade, infraestrutura e conectividade, logística, comercial, planejamento agrícola e sustentabilidade ambiental.

Fortalecemos três eixos estratégicos:

- 1 Integração entre tecnologia e negócio**
- 2 Conexão com o ecossistema de inovação**
- 3 Aceleração de soluções com alto potencial transformador**

Inovação aberta



Evoluímos na construção de uma cultura voltada à experimentação. Por meio do programa de inovação aberta, realizamos parcerias com *hubs*, *startups* e universidades, concretizando os primeiros investimentos em soluções alinhadas ao nosso *core business*.

As soluções desenvolvidas com *startups* investidas como a BemAgro e IBBX, estão gerando ganhos em produtividade e redução de custos. Entre os resultados estão a correção de falhas de plantio e a diminuição do pisoteio com apoio de mapas por inteligência artificial, além da eliminação de danos em colhedoras por meio de dispositivos IoT que monitoram a temperatura em tempo real.

Monitoramento de incêndios em tempo real

Diante da elevação do risco de ocorrências de incêndios, implementamos um novo sistema de prevenção e monitoramento em tempo real, que integra tecnologias e utiliza inteligência artificial para identificação automática e antecipada de riscos e focos de incêndio em nossas plantações. A operação é controlada pela Central Integrada de Gestão (CIG) e as equipes têm acesso remoto a dados, alertas e informações essenciais para a tomada de decisão. Com essa estrutura, fortalecemos a gestão de riscos e ampliamos nossa capacidade de resposta.

Apresentação

Somos a Atvos

Nossa
bioenergia
transforma
o futuro

Impulsionamos
a energia
renovável

**Governança e
cultura ética**

Pessoas no
centro da
transformação

Avanços da
Agenda ESG

Sumário
de conteúdo
GRI

Créditos

5.

Governança e cultura ética

Modelo de gestão responsável

GRI 2-1

A Atvos Agroindustrial Participações S.A., sociedade anônima de capital fechado e com fins lucrativos, adota um sistema de governança alinhado às melhores práticas do mercado. Esse modelo é composto por sócios, Conselho de Administração, Comitê de Auditoria e Conformidade, comitês de assessoramento, diretoria executiva, áreas de governança, auditoria interna e externa, além do Comitê de Ética e Compliance.

O Conselho de Administração é formado por seis membros independentes, sem funções executivas na companhia, eleitos para mandatos de dois anos. O Comitê de Auditoria e Conformidade é estatutário e apoia o mais alto órgão de governança, sendo responsável por supervisionar os principais impactos econômicos, ambientais e sociais do negócio, analisando as demonstrações financeiras e acompanhando processos de auditoria e conformidade.

Na safra 2024/2025, a Atvos evoluiu na consolidação de sua governança, dando continuidade ao processo iniciado com a reestruturação acionária de 2023/2024, quando o fundo FIP MC Green, afiliado à Mubadala Investment Company, passou a atuar como acionista de referência. Nesta safra, os esforços foram direcionados à estabilização organizacional e à formação de uma liderança sênior comprometida com o crescimento sustentável do negócio.

No âmbito financeiro, o Comitê de Investimentos atua com a participação do CEO e das lideranças das áreas de Operações e Finanças. O colegiado é responsável pela aprovação de todos os investimentos da companhia, dentro dos limites definidos, promovendo alinhamento institucional e transparência na alocação de recursos.



Discussão global sobre gestão e governança

A Atvos formou parceria com o YPO Seminário de Presidentes, encontro global realizado em agosto de 2024, em Campinas (SP). O evento reuniu líderes empresariais de diferentes setores para discutir boas práticas de gestão e governança. O YPO (Young Presidents' Organization) é uma comunidade global que conecta executivos-chefes comprometidos com o desenvolvimento de lideranças inspiradoras.



Macroestrutura corporativa GRI 2-9

Relatório Anual
2024/2025

Apresentação

Somos a Atvos

Nossa
bioenergia
transforma
o futuro

Impulsionamos
a energia
renovável

Governança e
cultura ética

Pessoas no
centro da
transformação

Avanços da
Agenda ESG

Sumário
de conteúdo
GRI

Créditos

A Atvos adota uma estrutura organizacional concebida para impulsionar o crescimento orgânico, sustentável e contínuo da companhia. Essa arquitetura permite maior fluidez nas interações entre os diversos públicos de relacionamento — dos clientes aos acionistas —, promovendo agilidade, assertividade e integração nas tomadas de decisão.



Bruno Serapião
Presidência (CEO)

Atvos Bioenergia | Conselho:
Sérgio Carneiro (Presidente)
Renan Andrade (Vice-Presidente)
Giovanni Forace
Ricardo Knoepfelmacher
Thomas Tribone
Oscar Pekka Fahlgren



Andréa Ramos
Comercial & Logística



Wilson Lucena
Operações Agroindustriais



Alexandre Maganhato
Tecnologia & Inovação



Cristiana Gomes
Gente, Gestão & Sustentabilidade



Flávio Serebrinic
Transformação,
Excelência & SSMA



Amaro Silveiras
Suprimentos



Luiz Rossato
Jurídico, Rel. Gov.
& GRC



Caio Dafico
Novos Negócios



Julio Varela
Finanças

Ética, integridade e *compliance*

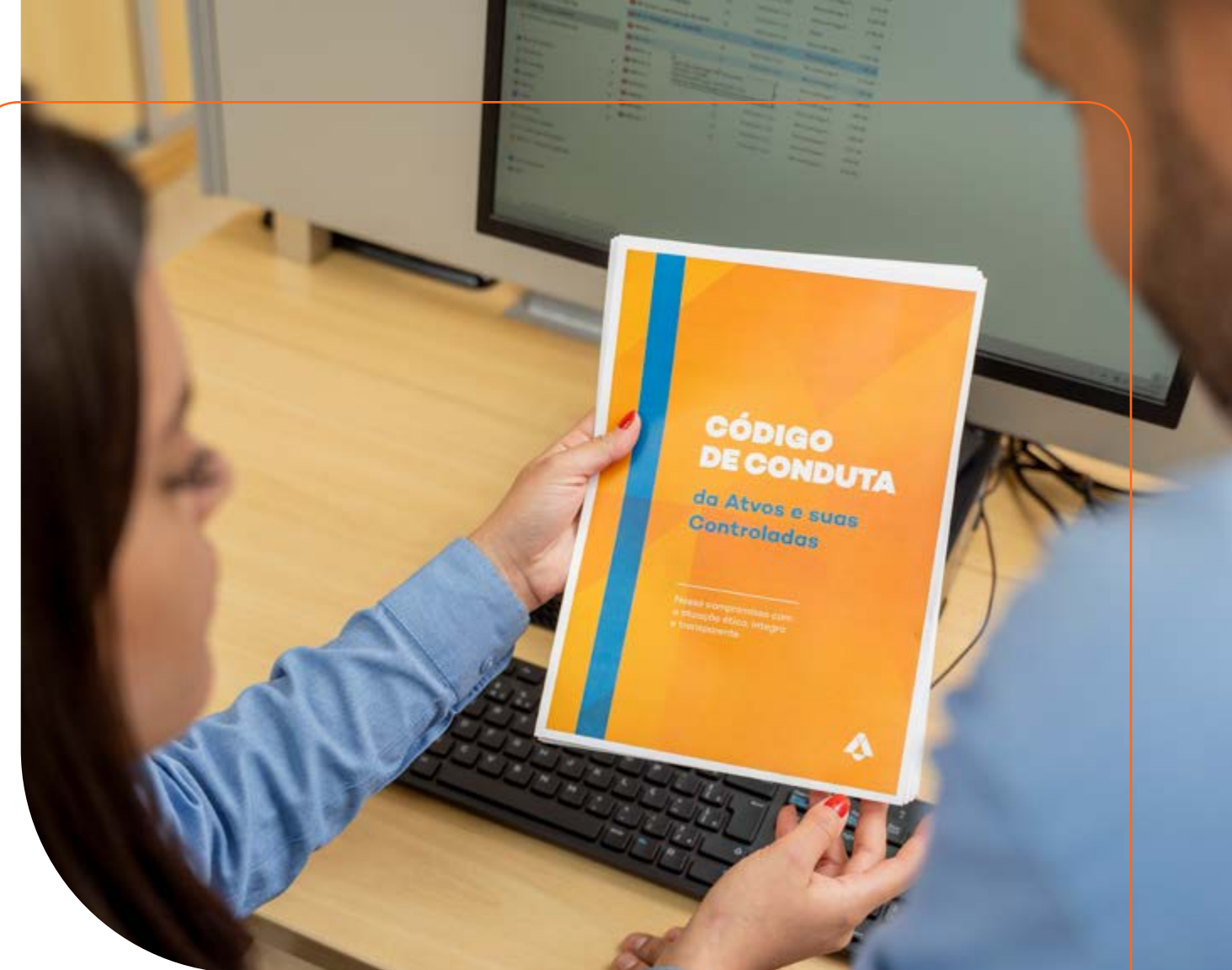
GRI 3-3, 2-23, 2-24, 2-26

A Atvos atua com base em compromissos inegociáveis com a ética, a integridade e a transparência em todas as suas relações, assegurando conformidade com a legislação trabalhista, alinhamento a iniciativas globais, como o Pacto Global, e transparência nos registros contábeis e processos regulatórios.

A efetividade das iniciativas e o fortalecimento da cultura ética são balizados por metas que abrangem a cobertura total dos processos por políticas e diretrizes, identificação e tratamento de irregularidades por meio do canal de denúncias, capacitação de todas as equipes em temas de *compliance*, adesão de 100% dos integrantes ao Código de Conduta e comunicação de todos os assuntos relacionados ao tema ao longo da safra. O desempenho dessa agenda é acompanhado por indicadores apresentados periodicamente ao Comitê de Ética e ao Conselho de Administração.

No âmbito da governança, o Conselho de Administração é responsável pela aprovação e supervisão da incorporação das políticas institucionais em todos os níveis da organização, enquanto diretrizes e procedimentos são validados pelas instâncias executivas.

Esses compromissos seguem referências internacionais e certificações ISO 37001 e ISO 37301, prevendo diligência, precaução e respeito aos direitos humanos. São incorporados às operações por meio de metas, procedimentos, treinamentos, *due diligence* e monitoramento, abrangendo todas as atividades, e comunicados a integrantes, parceiros e demais públicos por meio de cláusulas contratuais, plataformas de suprimentos, notas fiscais, *site* institucional e o Código de Conduta de Terceiros.



Políticas que orientam a conduta empresarial responsável:



- Código de Conduta
- Política de Conformidade e Anticorrupção
- Diretriz de Brindes, Presentes e Cortesias
- Diretriz do Canal Linha de Ética
- Diretriz de Gestão de Conflito de Interesses
- Diretriz de Due Diligence de Integridade
- Diretriz de Medidas Disciplinares
- Diretriz de Relacionamento com o Setor Público
- Diretriz de Investimento Social Privado
- Diretriz de Patrocínios

Diretrizes de atuação ética

A Política de Conformidade e Anticorrupção da Atvos estrutura as diretrizes voltadas para uma atuação ética, íntegra e transparente por parte de todos os seus integrantes, alinhada à legislação nacional e internacional. A política consolida práticas que visam mitigar riscos de corrupção, lavagem de dinheiro e outras irregularidades, por meio de normas sobre relacionamento com agentes públicos, terceiros, e participação em processos com a administração pública. O Sistema de Conformidade da companhia é sustentado por dez medidas integradas:

SAIBA MAIS

Para saber mais, acesse o [Código de Conduta](#) e a [Política de Conformidade e Anticorrupção](#).

Políticas atualizadas

A Atvos revisou diretrizes que fortalecem a aplicação do Código de Conduta. As atualizações abrangem a Política de Conformidade e Anticorrupção e as Diretrizes de Gestão de Conflitos de Interesse, Gestão do Canal Linha de Ética, *Due Diligence* e Brindes, Presentes e Cortesias. Os documentos foram disponibilizados nos canais internos de comunicação e amplamente divulgados a todos os integrantes.

Sistema de Conformidade Atvos



Linha de Ética

A companhia disponibiliza a Linha de Ética como um canal seguro, confidencial e administrado por uma empresa independente. Todos os relatos são apurados por uma equipe especializada da empresa, garantindo tratamento adequado, imparcial e responsável. O canal assegura proteção contra qualquer forma de retaliação para quem realiza denúncias de boa-fé.

A novidade deste ciclo é o lançamento de um canal exclusivo para mulheres que possuem relacionamento com a Atvos, vinculado à Linha de Ética. Agora, integrantes e parceiras têm a opção de serem atendidas por psicólogas mulheres, em um ambiente de escuta acolhedor para o relato de situações sensíveis.

O portal da Linha de Ética também foi atualizado, mantendo os padrões de segurança. Entre as melhorias implementadas, destacam-se:

- **Atendimento 100% realizado por psicólogos especializados.**
- **Canal telefônico exclusivo para mulheres, via 0800 721 8434.**
- **Possibilidade de realizar relatos também por aplicativo e WhatsApp da Contato Seguro: (51) 3376-9353.**

Na safra 2024/2025, o Canal Linha de Ética recebeu 473 relatos relacionados a temas como conflitos de interesse, assédio, discriminação, desvios de recursos, gestão de pessoas, saúde, segurança e meio ambiente.

Do total registrado, 66 casos foram considerados procedentes ou parcialmente procedentes, 83 foram classificados como improcedentes, 92 continham dados insuficientes para apuração, 18 foram inconclusivos e 5 permanecem em análise. Outros 209 relatos estavam fora do escopo da área

de Conformidade e foram encaminhados às áreas responsáveis para o devido tratamento.

Em 100% dos casos concluídos como procedentes ou parcialmente procedentes, foram aplicadas medidas disciplinares e/ou ações corretivas.

O Canal Linha de Ética está disponível 24 horas por dia, 7 dias por semana, e pode ser acessado pelo telefone (0800 721 8434), [site](#), WhatsApp ou aplicativo, com atendimento em português, inglês e espanhol.



Disponibilizamos um canal exclusivo e acolhedor para mulheres



Reparação de impactos GRI 2-25, 2-27

A Atvos dispõe de mecanismos específicos para reparar impactos negativos relacionados à segurança, conformidade, direitos humanos, legislação e imagem. Além da Linha de Ética, há atendimento presencial da equipe de *Compliance* e atuação direta das equipes locais de Saúde, Segurança e Meio Ambiente (SSMA) e de Gente, Gestão e Sustentabilidade (GGS). As denúncias são reportadas trimestralmente ao Comitê de Ética, formado por três vice-presidentes, e ao Comitê de Auditoria e Conformidade, que assessora o Conselho de Administração. A eficácia desses mecanismos é monitorada por indicadores e apresentações periódicas, com *feedback* aos *stakeholders* ao término de cada apuração.

1. A organização considera significativo qualquer caso que envolva pagamento de multa decorrente de Auto de Infração lavrado e procedente por órgãos competentes.

Na pesquisa sobre ética realizada em fevereiro de 2025, com 3.191 integrantes, 96% afirmaram perceber a Atvos como uma empresa ética, 90% confiam no apoio da liderança ao Código de Conduta, 89% confiam nas apurações do Canal Linha de Ética e 87% consideram justas e proporcionais as medidas disciplinares aplicadas.

Na safra 2024/2025, a Atvos registrou seis multas por não conformidade com leis e regulamentos, sem ocorrência de sanções não monetárias, contra 24 na safra anterior. O valor total das multas foi de R\$ 359.414,92, enquanto R\$ 1.237.290,90 referem-se a pagamentos de períodos anteriores.

Um caso considerado significativo¹ decorreu do não cumprimento, no prazo estabelecido, da compensação ambiental prevista no Termo de Compromisso de Recuperação Ambiental (TCRA), exigida pela Companhia Ambiental do Estado de São Paulo (Cetesb).

Como objetivo preventivo, a Atvos atua para minimizar autuações, identificando recorrências sobre o mesmo tema e ajustando condutas para evitar sanções.

Combate à corrupção GRI 205-1, 205-3

A organização avalia riscos de corrupção como parte da metodologia de Gestão de Riscos Corporativos, considerando a probabilidade de ocorrência e o impacto potencial. Entre os principais riscos identificados estão práticas para influenciar agentes públicos, manipulação de informações ou processos para obter vantagens regulatórias ou licitatórias, fragilidades nos registros e lacunas em treinamentos de ética e conformidade.

Em dezembro de 2024, a Atvos obteve a certificação ISO 37001 (Sistema de Gestão Antissuborno), que inclui a avaliação de riscos de corrupção. A análise abrangeu os processos estratégicos da companhia com maior exposição a esse tipo de risco, conforme definidos em sua matriz corporativa.



96% dos nossos integrantes consideram a Atvos uma empresa ética

Número total e percentual de membros da governança que foram comunicados e treinados sobre políticas e procedimentos de combate à corrupção, por região GRI 205-2

	Safra 22/23	Safra 23/24	Safra 24/25
	Treinados	Treinados	Treinados
Número total de membros no ano	5	6	6
Número total de membros comunicados/treinados	5	6	6
Percentual de membros comunicados/treinados (%)	100	100	100

Nota: Todos os membros do Conselho de Administração que compõem a alta governança estão localizados em São Paulo.

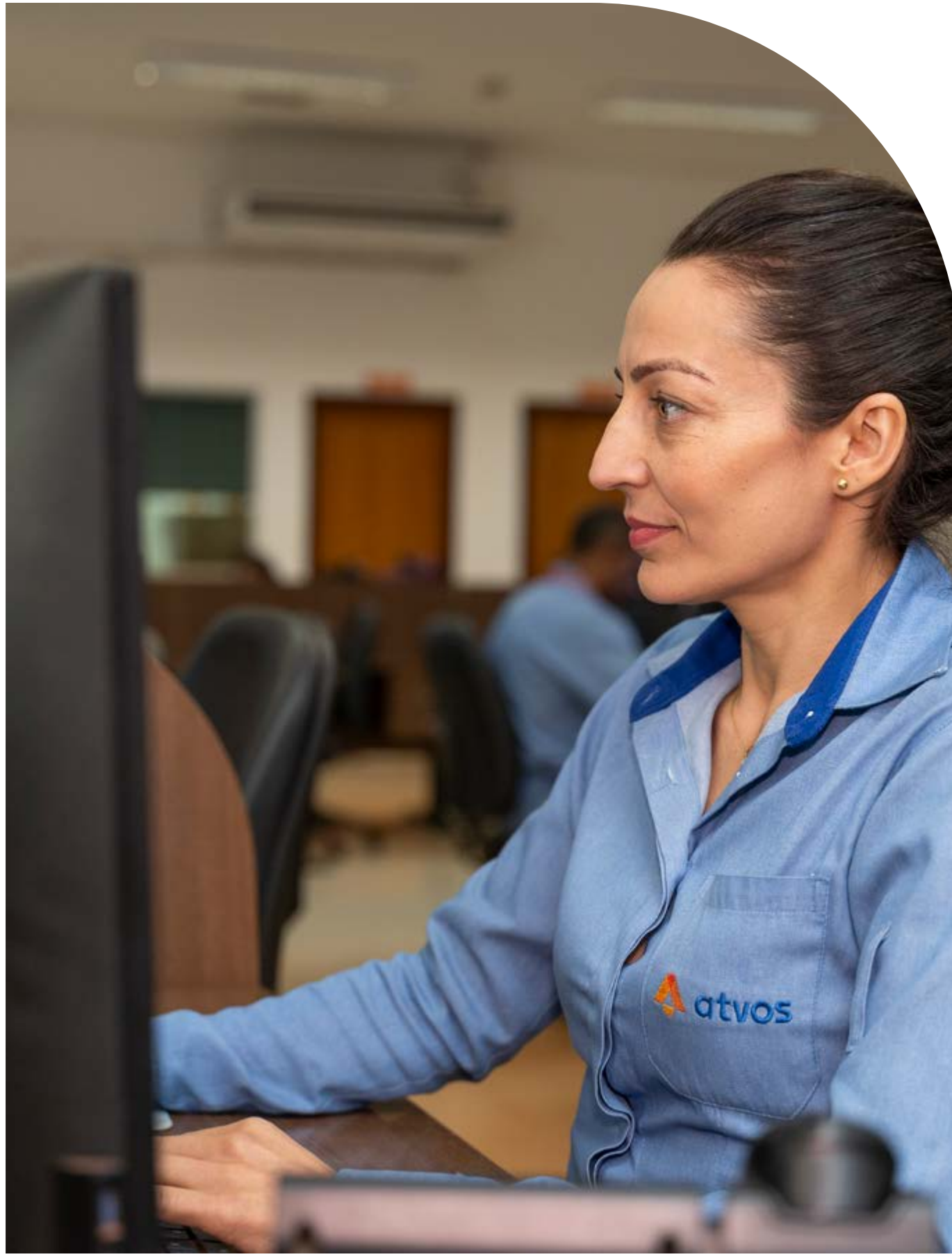
Número e percentual de empregados que foram comunicados e treinados sobre políticas e procedimentos de combate à corrupção, por região **GRI 205-2**

	Safra 23/24	Safra 24/25
	Treinados	Treinados
Mato Grosso		
Número total de membros no ano	1.015	1.067
Número total de membros comunicados/treinados	276	186
Percentual de membros comunicados/treinados (%)	27,19	17,43
Mato Grosso do Sul		
Número total de membros no ano	3.734	3.826
Número total de membros comunicados/treinados	855	656
Percentual de membros comunicados/treinados (%)	22,9	17,15
Goiás		
Número total de membros no ano	2.953	3.106
Número total de membros comunicados/treinados	795	550
Percentual de membros comunicados/treinados (%)	26,92	17,71
São Paulo		
Número total de membros no ano	1.848	1.917
Número total de membros comunicados/treinados	751	640
Percentual de membros comunicados/treinados (%)	40,64	33,39
Total		
Número total de membros no ano	9.550	9.916
Número total de membros comunicados/treinados	2.677	2.032
Percentual de membros comunicados/treinados (%)	28,03	20,49

Número e percentual de empregados que foram comunicados e treinados sobre políticas e procedimentos de combate à corrupção, por categoria funcional **GRI 205-2**

	Safra 22/23	Safra 23/24	Safra 24/25
	Treinados	Treinados	Treinados
C-level			
Número total de empregados	19	17	17
Número total de empregados comunicados/treinados	19	17	17
Percentual de empregados comunicados/treinados (%)	100	100	100
Gerência/Coordenação			
Número total de empregados	216	223	223
Número total de empregados comunicados/treinados	216	223	223
Percentual de empregados comunicados/treinados (%)	100	100	100
Administração			
Número total de empregados	1.018	1.029	1.395
Número total de empregados comunicados/treinados	1.018	1.029	1.395
Percentual de empregados comunicados/treinados (%)	100	100	100
Líderes Operacionais			
Número total de empregados	578	614	614
Número total de empregados comunicados/treinados	578	614	614
Percentual de empregados comunicados/treinados (%)	100	100	100
Operacional/Produção			
Número total de empregados	4.167	4.789	4.789
Número total de empregados comunicados/treinados	0	0	0
Percentual de empregados comunicados/treinados (%)	0	0	0
Técnicos			
Número total de empregados	422	445	445
Número total de empregados comunicados/treinados	422	445	445
Percentual de empregados comunicados/treinados (%)	100	100	100
Manutenção			
Número total de empregados	2.282	2.433	2.433
Número total de empregados comunicados/treinados	0	0	0
Percentual de empregados comunicados/treinados (%)	0	0	0
Total			
Número total de empregados	8.702	9.550	9.916
Número total de empregados comunicados/treinados	2.654	2.694	2.694
Percentual de empregados comunicados/treinados (%)	30,50	28,21	27,17

Nota: Nível C-level inclui o presidente e vice-presidentes da empresa.



Conflito de interesses

GRI 2-15

Para prevenir e mitigar conflitos de interesse, a Atvos adota um conjunto de políticas e procedimentos, revisados periodicamente, além de educação e treinamento contínuos. A transparência é assegurada pela atuação de um Comitê de Ética ou de Revisão e pela manutenção de registros de todas as decisões. A empresa também promove o isolamento de pessoas ou partes envolvidas em conflitos. Todos os conflitos de interesse são comunicados aos *stakeholders*, abrangendo casos de participação cruzada em outros órgãos de administração, participação acionária cruzada com fornecedores e outros *stakeholders*, e a existência de acionistas controladores.

Preocupações cruciais

GRI 2-16

A Atvos garante que preocupações cruciais cheguem ao mais alto órgão de governança por meio de reportes periódicos e acesso facilitado a informações emergenciais. O Comitê de Auditoria e Conformidade (CAC) reúne-se trimestralmente com o Conselho de Administração para apresentar indicadores, análises de riscos, mudanças e demais temas

de *compliance* e auditoria. Essa comunicação é complementada por reuniões formais de diretoria, relatórios de riscos e conformidade, apresentações de desempenho financeiro, análises estratégicas, revisões legais e relatórios de sustentabilidade. Na safra 2024/2025, nenhuma preocupação crucial foi registrada.

Proteção de dados

Com base na Lei Geral de Proteção de Dados Pessoais (LGPD), a Política de Privacidade e Proteção de Dados da Atvos regula a coleta, o uso, o armazenamento e o compartilhamento de informações relacionadas a pessoas físicas. A diretriz é aplicada a todas as unidades e integrantes da companhia.

A governança do tema envolve múltiplas frentes: o Comitê de Auditoria e Conformidade revisa periodicamente as práticas de privacidade, enquanto o Encarregado (DPO) atua como elo com a Autoridade Nacional de Proteção de Dados. Há ainda uma rede de agentes de proteção de dados nos polos agroindustriais, responsáveis por apoiar localmente a implementação das diretrizes e mitigar riscos. A companhia também adota mecanismos contínuos de monitoramento, avaliação de novos projetos, gerenciamento de incidentes de segurança e auditorias internas.

Gestão de riscos



Relatório Anual
2024/2025

Apresentação

Somos a Atvos

Nossa
bioenergia
transforma
o futuro

Impulsionamos
a energia
renovável

Governança e
cultura ética

Pessoas no
centro da
transformação

Avanços da
Agenda ESG

Sumário
de conteúdo
GRI

Créditos

A gestão de riscos praticada pela companhia apoia a condução do negócio por meio da identificação, avaliação, priorização e definição de estratégias para prevenir e mitigar riscos que possam afetar o atingimento dos objetivos da empresa. A metodologia de gestão é aprovada pelo Conselho de Administração, e a governança é liderada pelo Comitê de Auditoria e Conformidade.

No período de 2024/2025, a Atvos mapeou e avaliou 60 riscos, organizados em cinco grandes categorias: Estratégico (14), Financeiro (10), Operacional (18), Regulamentar (9) e Integridade (9). Para os riscos priorizados para tratamento, as áreas de negócio foram responsáveis por definir ações de prevenção e mitigação com apoio da área de Riscos.

A governança do processo de gestão de riscos permite o monitoramento contínuo e a atuação tempestiva sobre temas críticos, como mudanças climáticas, volatilidade de mercado, acidentes operacionais, privacidade de dados, suborno, assédio e outros fatores que podem impactar a sustentabilidade do negócio.

Na área financeira, a Atvos aplicou sua política interna de gestão de riscos financeiros de forma diligente e com sucesso, não sendo impactada negativamente pela volatilidade do mercado cambial. Já para enfrentar os riscos climáticos, como os vivenciados na safra 2024/2025, a companhia vem investindo fortemente em soluções tecnológicas que aumentam a resiliência do campo (saiba mais na [página 28](#)).

A gestão de riscos garante monitoramento contínuo e atuação tempestiva sobre temas críticos que impactam a sustentabilidade do negócio



Apresentação

Somos a Atvos

Nossa
bioenergia
transforma
o futuroImpulsionamos
a energia
renovávelGovernança e
cultura ética**Pessoas no
centro da
transformação**Avanços da
Agenda ESGSumário
de conteúdo
GRI

Créditos

6.

Pessoas no centro da transformação

Cultura em movimento

GRI 2-29



Relatório Anual
2024/2025

Apresentação

Somos a Atvos

Nossa
bioenergia
transforma
o futuro

Impulsionamos
a energia
renovável

Governança e
cultura ética

Pessoas no
centro da
transformação

Avanços da
Agenda ESG

Sumário
de conteúdo
GRI

Créditos

Encerramos a safra 2024/2025 com 10.515 integrantes, ampliando nosso time em relação ao período anterior. A safra foi marcada pela consolidação da nova cultura Atvos, com a atualização do nosso propósito e nossas Atitudes. O processo foi colaborativo, garantindo a escuta ativa de nossos times em todas as regiões de atuação. O resultado é uma cultura viva, que reflete quem somos hoje e quem queremos ser no amanhã.

As cinco Atitudes Atvos foram conectadas ao ciclo de gestão de pessoas, aos programas de desenvolvimento e à forma como nos comunicamos e nos relacionamos em toda a companhia. Saiba mais na [página 11](#).

Realizamos um investimento consistente em comunicação para assegurar a compreensão da nova cultura e o engajamento em todos os níveis da organização. Fruto desse processo, os resultados de duas pesquisas de cultura revelaram que nossos times se sentem mais próximos de suas lideranças e mais seguros para expressar suas opiniões.

A safra 2024/2025 foi marcada pela consolidação da nova cultura Atvos

Digitalização

Desenvolvemos um conjunto de iniciativas voltadas à digitalização e à simplificação de processos, alinhadas à nova cultura Atvos. Entre as principais, destacam-se:

Portal Pessoas

Em janeiro de 2025, lançamos o Portal Pessoas — uma plataforma digital desenvolvida para ampliar a autonomia, a eficiência e a agilidade de líderes e integrantes em todas as unidades e áreas da Atvos. A solução otimiza processos e facilita o acesso a serviços e benefícios oferecidos pela empresa.

Inclusão digital

Avançamos de forma relevante na ampliação da digitalização da comunicação interna, com a implementação de *e-mails* corporativos para todos os times operacionais. A iniciativa conectou 100% dos integrantes aos sistemas, plataformas e ferramentas da Atvos, promovendo mais integração, agilidade e proximidade entre todas as áreas da companhia, incluindo os profissionais no campo.

Somos Atvos

Disponibilizamos a ferramenta *Somos Atvos* — um canal corporativo via *WhatsApp* — para todos os nossos integrantes, com o objetivo de facilitar o acesso às informações institucionais, agilizar a comunicação e fortalecer a proximidade com os públicos internos. O canal permite o envio de comunicações em tempo real, abrangendo temas como benefícios, parcerias, treinamentos e processos seletivos. No fim da safra, a ferramenta alcançou 90% de adesão entre os integrantes.



Número total de empregados por região e gênero GRI 2-7									
	Safr 22/23			Safr 23/24			Safr 24/25		
	Homens	Mulheres	Total	Homens	Mulheres	Total	Homens	Mulheres	Total
Mato Grosso	785	122	907	862	153	1.015	897	161	1.058
Mato Grosso do Sul	2.943	486	3.429	3.124	610	3.734	3.238	776	4.014
Goiás	2.216	337	2.553	2.533	420	2.953	2.701	569	3.270
São Paulo	1.494	319	1.813	1.505	343	1.848	1.678	495	2.173
Total	7.438	1.264	8.702	8.024	1.526	9.550	8.514	2.001	10.515

Nota: Na Atvos não há empregados sem garantia de carga horária.

Número total de empregados por tipos de contrato e gênero GRI 2-7									
	Safr 22/23			Safr 23/24			Safr 24/25		
	Prazo indeterminado	Prazo determinado	Total	Prazo indeterminado	Prazo determinado	Total	Prazo indeterminado	Prazo determinado	Total
Homens	7.360	78	7.438	7.948	76	8.024	8.363	151	8.514
Mulheres	1.239	25	1.264	1.521	5	1.526	1.753	248	2.001
Total	8.599	103	8.702	9.469	81	9.550	10.116	399	10.515

Número total de empregados por tipos de contratos e região GRI 2-7									
	Safr 22/23			Safr 23/24			Safr 24/25		
	Prazo indeterminado	Prazo determinado	Total	Prazo indeterminado	Prazo determinado	Total	Prazo indeterminado	Prazo determinado	Total
Mato Grosso	841	66	907	1.014	1	1.105	1.010	48	1.058
Mato Grosso do Sul	3.429	0	3.429	3.732	2	3.734	3.900	114	4.014
Goiás	2.539	14	2.553	2.880	73	2.953	3.119	151	3.270
São Paulo	1.790	23	1.813	1.843	5	1.848	2.087	86	2.173
Total	8.599	103	8.702	9.469	81	9.550	10.116	399	10.515

Número total de empregados por tipo de emprego e gênero GRI 2-7			
	Safra 24/25		
	Tempo integral	Período parcial	Total
Homens	8.506	8	8.514
Mulheres	1.996	5	2.001
Total	10.502	13	10.515

Número total de empregados por tipo de emprego e região GRI 2-7			
	Safra 24/25		
	Tempo integral	Tempo parcial	Total
Norte	0	0	0
Nordeste	0	0	0
Centro-oeste	8.329	13	8.342
Sul	0	0	0
Sudeste	2.173	0	2.173
Total	10.502	13	10.515

Número total de trabalhadores que não são empregados, mas que prestam serviço para a empresa GRI 2-8			
	Safra 22/23	Safra 23/24	Safra 24/25
Estagiário	26	49	66
Aprendiz	375	317	303
Terceiro	4.055	4.525	4.367
Total	4.456	4.891	4.736

Nota: Durante o período analisado, houve variações no número de trabalhadores terceirizados nas unidades da Atvos. Em março de 2025, registrou-se aumento devido à regularização dos cadastros das empresas contratadas no sistema Atlas e à contratação de motoristas para o transporte de cana-de-açúcar no início da safra 2025/2026. Já em fevereiro de 2025, ocorreu redução temporária, pois o relatório foi gerado apenas com os dados disponíveis no Atlas, antes da migração completa dos cadastros das contratadas, resultando em subnotificação. Os números referem-se apenas aos terceirizados nas plantas, não incluindo o ambiente corporativo, sem visibilidade consolidada nos sistemas GCA e Atlas. As informações foram consolidadas a partir das planilhas mensais das empresas, e a média simples dos registros serviu de base para o cálculo do número médio na safra.



Número total de empregados e contratações no período, por faixa etária GRI 401-1															
Safr 22/23						Safr 23/24						Safr 24/25			
Faixa etária	Total de empregados	Contratações	Taxa de novas contratações	Desligamentos	Taxa de rotatividade ou turnover	Total de empregados	Contratações	Taxa de novas contratações	Desligamentos	Taxa de rotatividade ou turnover	Total de empregados	Contratações	Taxa de novas contratações	Desligamentos	Taxa de rotatividade ou turnover
Abaixo de 30 anos	2.119	1.244	58,71	789	47,97	2.436,	1.741	71,47	949	55,21	3.001	1.307	43,55	1.127	40,55
Entre 30 e 50 anos	5.527	1.266	22,91	1.239	22,66	5.95	1.548	26,02	1.075	22,04	6.142	1.157	18,84	1.127	18,59
Acima de 50 anos	1.056	164	15,53	214	17,9	1.164	134	11,51	167	12,93	1.372	105	7,65	170	10,02
Total	8.702	2.674	30,73	2.242	28,25	9.550	3.423	35,84	2.191	29,39	10.515	2.569	24,43	2.424	23,74

Número total de empregados e contratações no período, por gênero GRI 401-1															
Safr 22/23						Safr 23/24						Safr 24/25			
Gênero	Total de empregados	Contratações	Taxa de novas contratações	Desligamentos	Taxa de rotatividade ou turnover	Total de empregados	Contratações	Taxa de novas contratações	Desligamentos	Taxa de rotatividade ou turnover	Total de empregados	Contratações	Taxa de novas contratações	Desligamentos	Taxa de rotatividade ou turnover
Homens	7.438	2.101	28,25	1.780	26,09	8.024	2.643	32,94	1.687	26,98	8.514,	1.853	21,76	1.886	21,96
Mulheres	1.264	573	45,33	462	40,94	1.526	780	51,11	504	42,07	2.001	716	35,78	538	31,33
Total	8.702	2.674	30,73	2.242	28,25	9.550	3.423	35,84	2.191	29,39	10.515	2.569	24,43	2.424	23,74

Número total empregados e contratações no período, por região GRI 401-1															
Safr 22/23						Safr 23/24						Safr 24/25			
Região	Total de empregados	Contratações	Taxa de novas contratações	Desligamentos	Taxa de rotatividade ou turnover	Total de empregados	Contratações	Taxa de novas contratações	Desligamentos	Taxa de rotatividade ou turnover	Total de empregados	Contratações	Taxa de novas contratações	Desligamentos	Taxa de rotatividade ou turnover
Mato Grosso	907	656	72,33	487	63,01	1.015	852	83,94	543	68,72	1.058	237	22,4	281	24,48
Mato Grosso do Sul	3.429	751	21,9	540	18,82	3.734	741	19,84	550	17,29	4.014	912	22,72	894	22,5
Goiás	2.553	963	37,72	841	35,33	2.953	1.502	50,86	785	38,72	3.270	977	29,88	930	29,16
São Paulo	1.813	304	16,77	374	18,70	1.848	328	17,75	313	17,34	2.173	443	20,39	319	17,53
Total	907	2.674	30,73	2.242	28,25	9.550	3.423	35,84	2.191	29,39	10.515	2.569	24,43	2.424	23,74



Licença-maternidade e paternidade GRI 401-3

	Safra 22/23	Safra 23/24	Safra 24/25
Número total de empregados com direito a tirar licença-maternidade/paternidade			
Homens	7.438	8.024	8.514
Mulheres	1.264	1.526	2.001
Total de empregados que tiraram a licença-maternidade/paternidade			
Homens	238	209	192
Mulheres	59	57	42
Total de empregados com expectativa de retorno no ano vigente			
Homens	238	209	257
Mulheres	59	57	63
Total de empregados que retornaram ao trabalho, no período do relatório, após o término da licença-maternidade/paternidade			
Homens	203	160	257
Mulheres	25	18	61
Total de empregados que voltaram a trabalhar após a licença-maternidade/paternidade e que ainda estiveram empregadas 12 meses após o retorno ao trabalho			
Homens	158	179	220
Mulheres	14	34	55
Taxa de retorno			
Homens	85,29%	76,56%	100%
Mulheres	42,37%	31,58%	96,83%
Taxa de retenção			
Homens	91,86%	87,32%	90,53%
Mulheres	82,35%	85,00%	100%

Modelo Vivo de Aprendizagem

Relatório Anual
2024/2025

Apresentação

Somos a Atvos

Nossa
bioenergia
transforma
o futuro

Impulsionamos
a energia
renovável

Governança e
cultura ética

Pessoas no
centro da
transformação

Avanços da
Agenda ESG

Sumário
de conteúdo
GRI

Créditos



O MOVA – Modelo Vivo de Aprendizagem – é a plataforma de educação corporativa da Atvos, voltada ao desenvolvimento pessoal e profissional dos integrantes e das comunidades no entorno das operações. O programa direciona todas as nossas ações de qualificação e treinamento, conectando as necessidades dos públicos de interesse às demandas estratégicas do negócio.

Com foco no aprendizado contínuo e na preparação para os desafios do setor, o MOVA estrutura-se em Academias Temáticas e oferece trilhas formativas – os chamados Movimentos – que abrangem o desenvolvimento técnico, comportamental e estratégico.

Neste último ciclo

613 mil
horas de treinamentos
e capacitações

7 mil
integrantes e **2.265 moradores**
das comunidades participaram
do programa

Mova Comunidade

O MOVA Comunidade, parte do programa MOVA, é uma das principais frentes para fomentarmos o desenvolvimento socioeconômico nas regiões onde estamos presentes. Por meio de cursos gratuitos, democratiza a educação e amplia o acesso ao mercado de trabalho para moradores das comunidades próximas às unidades agroindustriais da Atvos.

As formações atendem a diferentes públicos, incluindo vagas afirmativas destinadas a mulheres, jovens aprendizes e pessoas com deficiência (PcDs), preparando-os para atuar no setor sucroenergético e no agronegócio.

Na safra 2024/2025, o MOVA Comunidade ofereceu cursos técnicos e operacionais como Operador de Máquinas Agrícolas, Técnica Eletromecânica, Operador de Trator, Processos Agrícolas, Manutenção Mecânica e Elétrica Industrial, além de Elétrica em Veículos Pesados. No fim da safra, 2.265 pessoas foram capacitadas, sendo 65% mulheres.

Jovens aprendizes

Em 2024, a Atvos ofereceu novas turmas para jovens aprendizes no Mato Grosso do Sul, em parceria com instituições de referência no setor. Em Dourados, foram abertas 36 vagas para o curso de Técnico em Administração, em parceria com o Senai/MS, voltado a pessoas entre 14 e 23 anos. Também promovemos formações em Aprendizagem Industrial, com 37 vagas para o curso de Veículos Pesados em Nova Alvorada do Sul e 30 vagas para Manutenção Mecânica e Elétrica em Deodápolis, ambas destinadas a jovens entre 18 e 22 anos. Somados, os cursos totalizaram 1.200 horas de capacitação.

Como parte de nossa estratégia em prol da inclusão, formamos ainda duas turmas de jovens aprendizes exclusivas para pessoas com deficiência (PcDs) (saiba mais na [página 58](#)).

Ao concluírem os cursos, os participantes recebem certificados e estão preparados para atuar na própria Atvos, conforme disponibilidade de vagas, ou em diferentes segmentos do mercado.

Diversidade, inclusão e equidade **GRI 3-3**

Na Atvos, acreditamos que a diversidade impulsiona a inovação e transforma vidas. Nossa agenda de diversidade e inclusão gera efeitos positivos como o aumento da satisfação e do senso de pertencimento dos integrantes. Também amplia a atratividade da empresa para novos profissionais, reforça o envolvimento da comunidade em ações inclusivas e estimula a inovação e a resiliência ao valorizar diferentes ideias, visões e trajetórias.

Esse compromisso está explícito em nosso Código de Conduta, na Política de Diversidade e Inclusão, e nos relatórios de sustentabilidade. O trabalho do Comitê de Diversidade, criado em 2022, materializa as práticas nesse tema, seguindo também os Princípios de Empoderamento das Mulheres (WEPs), da ONU Mulheres, e do Pacto Global. Juntos, esses mecanismos fortalecem uma cultura organizacional baseada no respeito, acolhimento, acessibilidade e equidade.

Em 2024/2025, foi criada uma área dedicada a Diversidade e Inclusão para dar continuidade ao trabalho conduzido pelo Comitê de Diversidade e pelos projetos voltados às comunidades. Nesta safra destacam-se a implementação de um canal de denúncias exclusivo para mulheres (saiba mais na [página 45](#)) e o desenvolvimento de um Censo de Diversidade. Realizado em parceria com a plataforma PinPeople, o Censo foi respondido por 3.537 pessoas, alcançando uma taxa de adesão de 34,4%. O tema diversidade e inclusão foi avaliado com um eNPS de 63, com 72% dos respondentes se declarando promotores da causa dentro da companhia.

Mulheres na liderança

A equidade de gênero é uma prioridade na gestão de pessoas — principalmente no que se refere à ampliação da presença feminina na liderança, a partir de cargos de supervisão. Na safra 2024/2025, 27,4% dessas posições foram ocupadas por mulheres, por meio de promoções internas e contratações externas, representando um avanço de 7,4 pontos percentuais em relação à safra anterior. Esse desempenho correspondeu a mais de 90% da meta estabelecida para o período.



Com 27,4% das posições ocupadas por mulheres, a Atvos reforça o seu comprometimento com a equidade



**Relatório Anual
2024/2025**

Apresentação

Somos a Atvos

Nossa
bioenergia
transforma
o futuro

Impulsionamos
a energia
renovável

Governança e
cultura ética

Pessoas no
centro da
transformação

Avanços da
Agenda ESG

Sumário
de conteúdo
GRI

Créditos

Inclusão de pessoas com deficiência (PcDs)

Desde 2022, a Atvos oferece capacitação de turmas exclusivas para PcDs como parte de sua estratégia de inclusão produtiva, por meio do MOVA Comunidade. Em 2024, formamos duas turmas de jovens aprendizes destinadas a pessoas com deficiência (PcDs), no curso de Assistente Administrativo, realizado em Rio Brilhante (MS). Cada turma teve uma carga superior a 800 horas, combinando aulas teóricas e práticas.

Patrocinamos, ainda, a 1ª Corrida Inclusiva Núcleo Ttere – Eficiência em Foco, em Presidente Prudente (SP), reunindo mais de 500 atletas e moradores para dar visibilidade à causa das pessoas com deficiência.



1ª turma

10 alunos
formados

Parceria
com a Fatec
Senai/MS.

2ª turma

16 alunos
formados

Parceria com o
Senai/MS e apoio
da Prefeitura
Municipal de Glória
de Dourados.

Percentual de indivíduos que integram os órgãos de governança da organização por gênero GRI 405-1

	Safr a 22/23			Safr a 23/24			Safr a 24/25		
	Homens	Mulheres	Total	Homens	Mulheres	Total	Homens	Mulheres	Total
Número de membros de órgãos de governança	18	1	19	15	2	17	22	5	27
Percentual de membros de órgãos de governança por gênero	94,74	5,26	100	88,24	11,76	100	81,48	18,52	100

Nota: No órgão de governança não há indivíduos pertencentes a grupos minoritários. Cargos de governança considerados: C-level e diretores.

Percentual de indivíduos que integram os órgãos de governança da organização por faixa etária GRI 405-1

	Safr a 22/23		Safr a 23/24		Safr a 24/25	
	Número	Percentual	Número	Percentual	Número	Percentual
Abaixo de 30 anos	0	0	0	0	0	0
Entre 30 e 50 anos	9	47,37	11	64,71	18	66,67
Acima de 50 anos	10	52,63	6	35,29	9	33,33
Total	19	100	17	100	27	100

Nota: Cargos de governança considerados: C-level e diretores.

Protagonismo
feminino no campo

Por meio do MOVA Comunidade, promovemos a capacitação gratuita de mulheres das comunidades onde atuamos. Apesar de representarem 17% do nosso quadro, elas ocupam apenas 9,2% dos postos no setor sucroenergético, segundo a Confederação da Agricultura e Pecuária do Brasil (CNA). Para mudar esse cenário, a Atvos oferece formações práticas em áreas administrativas e operacionais, como operação de tratores, colhedoras e caminhões.

Na safra 2024/2025, mais de 1.400 mulheres participaram dos 116 cursos realizados nas unidades de Goiás, São Paulo, Mato Grosso e Mato Grosso do Sul, com 51% das concluintes contratadas pela companhia, nos cargos de Operadora Plena de Máquinas Agrícolas e Auxiliares Agrícolas.



Percentual de empregados, por categoria funcional e gênero GRI 405-1									
	Safr 22/23			Safr 23/24			Safr 24/25		
	Homens	Mulheres	Total	Homens	Mulheres	Total	Homens	Mulheres	Total
C-level*									
Número	18	1	19	15	2	17	22	5	27
Percentual	94,74	5,26	100	88,24	11,76	100	81,48	18,52	100
Gerência/Coordenação									
Número	184	32	216	177	46	223	178	66	244
Percentual	85,19	14,81	100	79,37	20,63	100	72,95	27,05	100
Administração									
Número	568	450	1.018	573	456	1.029	767	765	1.532
Percentual	55,8	44,2	100	55,69	44,31	100	50,07	49,93	100
Líderes Operacionais									
Número	551	27	578	573	41	614	592	53	645
Percentual	95,33	4,67	100	93,32	6,68	100	91,78	8,22	100
Operacional/Produção									
Número	3.657	510	4.167	4.094	695	4.789	4.126	837	4.963
Percentual	87,76	12,24	100	85,49	14,51	100	83,14	16,86	100
Técnicos									
Número	292	130	422	303	142	445	315	135	450
Percentual	69,19	30,81	100	68,09	31,91	100	70,00	30,00	100
Manutenção									
Número	2.168	114	2.282	2.289	144	2.433	2.514	140	2.654
Percentual	95,00	5,00	100	94,08	5,92	100	94,72	5,28	100
Total									
Número	7.438	1.264	8.702	8.024	1.526	9.550	8.514	2.001	10.515
Percentual	85,47	14,53	100	84,02	15,98	100	80,97	19,03	100

*O nível C-level inclui o presidente, os vice-presidentes e diretores da empresa.

Percentual de empregados por categoria funcional e faixa etária GRI 405-1						
	Safr 22/23		Safr 23/24		Safr 24/25	
	Número	Percentual	Número	Percentual	Número	Percentual
C-level*						
Abaixo de 30 anos	0	0	0	0	0	0
Entre 30 e 50 anos	9	47,37	11	64,71	18	66,67
Acima de 50 anos	10	52,63	6	35,29	9	33,33
Total	19	10	17	100	27	100
Gerência/Coordenação						
Abaixo de 30 anos	0	0	5	2,24	10	4,1
Entre 30 e 50 anos	187	86,57	193	86,55	216	88,52
Acima de 50 anos	29	13,43	25	11,21	18	7,38
Total	216	100	223	100	244	100
Administração						
Abaixo de 30 anos	338	33,2	333	33,43	804	52,48
Entre 30 e 50 anos	628	61,69	638	64,06	667	43,54
Acima de 50 anos	52	5,11	25	2,51	61	3,98
Total	1.018	100	996	100	1.532	100
Líderes Operacionais						
Abaixo de 30 anos	80	13,84	94	15,31	111	17,21
Entre 30 e 50 anos	436	75,43	459	74,76	482	74,73
Acima de 50 anos	52	10,73	61	9,93	52	8,06
Total	578	100	614	100	645	100
Operacionais						
Abaixo de 30 anos	1.239	29,73	1.508	31,49	1.506	30,34
Entre 30 e 50 anos	2.403	57,67	2.682	56,00	2.719	54,79
Acima de 50 anos	525	12,6	599	12,51	738	14,87
Total	4.167	100	4.789	100	4.963	100
Técnicos						
Abaixo de 30 anos	94	22,27	100	100	119	26,44
Entre 30 e 50 anos	296	70,14	312	0	301	66,89
Acima de 50 anos	32	7,58	33	0	30	6,67
Total	422	100	445	100	450	100
Manutenção						
Abaixo de 30 anos	368	16,13	396	16,28	451	16,99
Entre 30 e 50 anos	1.568	68,71	1.655	68,02	1.739	65,52
Acima de 50 anos	346	15,16	382	15,70	464	17,48
Total	2.282	100	2.433	100	2.654	100
Total						
Abaixo de 30 anos	2.119	24,35	2.436	25,51	3.001	28,54
Entre 30 e 50 anos	5.527	63,51	5.950	62,30	6.142	58,41
Acima de 50 anos	1.056	12,14	1.164	12,19	1.372	13,05
Total	8.702	100	9.550	100	10.515	100

*O nível C-level inclui o presidente, os vice-presidentes e diretores da empresa.

Percentual de empregados de grupos minoritários e/ou vulneráveis por categoria funcional GRI 405-1						
	Safra 22/23		Safra 23/24		Safra 24/25	
	Número	Percentual	Número	Percentual	Número	Percentual
PCDs						
C-level*	0	0	0	0	0	0
Gerência/Coordenação	5	2,31	3	1,35	4	1,4
Administração	27	2,65	27	2,62	45	15,73
Líderes operacionais	14	2,42	16	2,61	19	6,64
Operacional/Produção	99	2,38	103	2,15	129	45,1
Técnicos	8	1,90	9	2,02	12	4,2
Manutenção	51	2,23	48	1,97	77	26,92
Total	204	2,34	206	2,16	286	2,72

*O nível C-level inclui o presidente, os vice-presidentes e diretores da empresa.

Proporção entre o salário-base e a remuneração recebidos pelas mulheres e aqueles recebidos pelos homens GRI 405-2		
	Safra 24/25	
	Salário-base (R\$)	Remuneração (R\$)
C-level*	0,80	0,80
Gerência/Coordenação	0,90	0,90
Administração	0,92	0,92
Líderes operacionais	0,86	0,86
Operacional/Produção	0,86	0,86
Técnicos	0,77	0,77
Manutenção	0,68	0,68

*O nível C-level inclui o presidente, os vice-presidentes e diretores da empresa.

Respeito aos direitos humanos e trabalho digno GRI 3-3, 408-1, 409-1

A Atvos adota tolerância zero a qualquer violação de direitos humanos ou trabalhistas em suas operações diretas e em toda a cadeia de valor. São expressamente proibidas práticas como trabalho forçado ou em condições análogas à escravidão, trabalho infantil em desacordo com a legislação, exploração sexual, tráfico de pessoas, assédio moral ou sexual, abuso de poder e discriminação de qualquer natureza.

Para prevenir e mitigar essas situações, a empresa conta com instrumentos como o Código de Ética e Conduta, a Política de Conformidade e Anticorrupção, as Diretrizes de *Due Diligence* de Integridade, de Gestão de Conflito de Interesses e do canal de denúncias, com o apoio de treinamentos, campanhas de conscientização, Diálogos Diários de Segurança (DDS) e processos para avaliação de parceiros.

Quanto aos fornecedores, os riscos concentram-se principalmente nas atividades agrícolas de plantio, transporte e fornecimento de matéria-prima, abrangendo todas as unidades da companhia. Vale ressaltar que a empresa não permite que menores atuem em atividades perigosas, como destilarias ou laboratórios, nem em suas proximidades.

Nesse contexto, a empresa adota mecanismos como declarações de não tolerância, políticas específicas, verificação documental, processos de *due diligence*, monitoramentos e auditorias frequentes, visitas às operações de fornecedores, treinamentos para integrantes e terceiros, canais de denúncia, colaboração com sindicatos e parcerias com ONGs.

Os fornecedores devem aderir obrigatoriamente ao Código de Conduta de Fornecedores. Nesta safra, a Atvos intensificou seus mecanismos de controle, como o aumento da frequência e profundidade das auditorias em fornecedores, além de incorporar soluções automatizadas de monitoramento e treinamentos direcionados a direitos humanos e combate ao trabalho infantil e ao trabalho forçado ou análogo à escravidão. Direcionados tanto a equipes internas quanto a parceiros. Não houve incidentes registrados no período do relatório.

Em caso de não conformidade, a companhia aciona comitês de gestão de crises, aplicando sanções disciplinares, planos de ação corretivos, recomendações de *compliance*, comunicação aos públicos envolvidos, medidas judiciais e, quando necessário, o bloqueio definitivo de fornecedores e parceiros.



Atração, desenvolvimento e retenção **GRI 3-3**

Estamos construindo as bases para o futuro ao investir na formação de um *pipeline* de talentos alinhado à nossa nova cultura organizacional e aos desafios estratégicos do negócio. Nesse contexto, a diversidade, inclusão e equidade foram fortalecidas nos processos seletivos, com metas e ações afirmativas que ampliaram a presença feminina, especialmente em cargos de liderança. Também foram aprimoradas práticas de escuta ativa, de saúde mental e combate a assédios.

Nosso recrutamento em larga escala prioriza mão de obra local e contribui para geração de emprego e desenvolvimento regional, além da valorização de talentos internos por meio de programas de desenvolvimento e planos de carreira. Ainda assim, persiste a dificuldade de atrair profissionais para regiões afastadas.

Para fortalecer a gestão de pessoas, a Atvos revisou e padronizou os processos seletivos, ampliou a digitalização com ferramentas integradas aos processos de Recursos Humanos, diversificou os canais de divulgação de vagas e realizou ações presenciais em comunidades locais. Também estruturou o ciclo de gestão de pessoas para dar visibilidade às possibilidades de carreira, passou a oferecer apoio psicológico aos integrantes e adotou a análise de indicadores de *turnover* com base em entrevistas de desligamento.

Com o objetivo de atrair e reter profissionais em regiões remotas, foram firmadas parcerias com instituições de ensino para formação de talentos locais e lançadas campanhas de atração com benefícios adicionais. Além disso, foram estabelecidas metas de diversidade e ampliados programas de capacitação para comunidades próximas às operações. Trilhas de desenvolvimento e academias internas complementam a formação técnica e comportamental das equipes.

**Nosso recrutamento prioriza
mão de obra local e contribui
para geração de emprego e
desenvolvimento regional**

Diretrizes

As estratégias e iniciativas da Atvos para a atração, desenvolvimento e retenção de talentos são orientadas pela Política de Recrutamento e Seleção, Programa de Desenvolvimento de Lideranças, Plano de Sucessão e Desenvolvimento de Talentos Internos, Compromisso com o Desenvolvimento Contínuo e o Código de Ética e Conduta, alinhado ao Pacto Global da ONU.

A companhia acompanha a eficácia de suas ações nesses temas por meio de indicadores como tempo de fechamento de vagas, diversidade, *turnover* e mobilidade interna. Os *stakeholders* são engajados em diferentes frentes, como pesquisas de clima, entrevistas, grupos focais e parcerias com instituições de ensino. As lideranças participam de comitês de talentos, e os resultados gerados são reportados à alta gestão. Os *feedbacks* coletados orientaram ajustes em trilhas de desenvolvimento, estratégias de mobilidade interna e iniciativas voltadas à saúde mental e segurança psicológica.

**Programas para novos talentos****Programa de Trainee Corporativo**

Para desenvolver futuros líderes, lançamos, em parceria com a Cia de Talentos, o Programa de *Trainee* Corporativo 2025. Com duração de 15 meses, a trilha de aprendizagem combina vivência prática em diferentes áreas, imersão nas unidades agroindustriais, treinamentos, trilha de aprendizagem em habilidades socioemocionais e conceitos de negócios, mentoria com lideranças e projetos de alto impacto. A iniciativa registrou 12.723 inscritos e selecionou 15 profissionais nesta edição para fazerem parte do time Atvos.

Programa Geração Agro

Demos continuidade ao Geração Agro, programa lançado em 2024 para formar talentos em Excelência Operacional nas unidades agroindustriais. Desenvolvido com a Cia de Talentos, tem duração de 18 meses e combina imersões no negócio, mentorias e diálogos sobre carreira, preparando profissionais para os próximos passos de carreira em diferentes áreas do negócio. Nesta edição, 1.465 pessoas se candidataram às 15 vagas nas unidades de Goiás, Mato Grosso, Mato Grosso do Sul e São Paulo.

Estágio Corporativo

Em 2024, a Atvos lançou uma nova edição do Programa de Estágio Corporativo, em parceria com a Cia de Talentos. O programa contempla universitários de áreas diversas, que passam por uma trilha de aprendizagem acelerada, com imersão em diferentes setores do negócio, e diálogos e mentorias com as lideranças da empresa. A edição deste ciclo contou com 4.878 inscritos, dos quais 42 foram contratados como estagiários, para atuação nos escritórios corporativos, localizados em São Paulo e Campinas.

Contamos com a participação de 18 mulheres, equivalente a 67% dos participantes dos Programas Trainee Corporativo e Geração Agro



**Desenvolvimento
contínuo e avaliação GRI 404-2**

A Atvos investe em capacitações internas, abrangendo temas como liderança, gestão de pessoas, competências técnicas e normativas, além de treinamentos obrigatórios em Segurança e Conformidade. Na safra 2024/2025, ampliamos os investimentos em desenvolvimento de lideranças, com destaque para iniciativas de fortalecimento das competências em segurança, voltadas para supervisores, coordenadores, gerentes e diretores, além de cursos de curta e longa duração e programas destinados à liderança operacional.



**Ampliamos os
investimentos em
desenvolvimento de
lideranças na safra
2024/2025**



Parcerias estratégicas

A Atvos conta com o Programa de Desenvolvimento de Gerentes (PDG), desenvolvido em parceria com o Insper e a Lumo. Ao longo de 12 meses, 42 gerentes participaram de uma jornada de aprendizagem que combina o desenvolvimento de competências socioemocionais com temas técnicos de gestão, liderança e visão de negócios. A formação é complementada por Projetos Aplicados, nos quais os participantes propõem soluções para desafios reais da companhia.

Também mantemos parceria com o Instituto de Tecnologia e Liderança (Inteli) para impulsionar a formação de profissionais na área de tecnologia. Na safra 2024/2025, a iniciativa incluiu a oferta de duas bolsas de graduação para estudantes de Goiás, Mato Grosso e Mato Grosso do Sul, além de um programa exclusivo de Estágio de Férias, que conecta a formação acadêmica à prática e aproxima novos talentos dos desafios da transição energética.

Os incentivos também se estendem a capacitações externas, como cursos internacionais para executivos, formações específicas que impactam diretamente as áreas de atuação e apoio financeiro para a obtenção da Carteira Nacional de Habilitação para integrantes operacionais.

Na safra 2024/2025, com a integração das Atitudes Atvos ao ciclo de gestão de pessoas, implementamos a gestão de metas por meio do Portal Pessoas, além da geração de *feedbacks* intencionais e integração dos Planos de Desenvolvimento Individuais (PDIs) à gestão de carreira.

Como parte do Ciclo de Pessoas, reformulamos a Avaliação Comportamental para intensificar a conexão entre a Cultura Atvos e os comportamentos individuais. O novo modelo contempla dois formatos distintos, conforme o nível do cargo. Essa abordagem multiperspectiva subsidia ciclos de desenvolvimento mais personalizados e alinhados à cultura organizacional.

Empregados que recebem análises de desempenho por categoria funcional GRI 404-3									
	Safr 22/23			Safr 23/24			Safr 24/25		
	Homens	Mulheres	Total	Homens	Mulheres	Total	Homens	Mulheres	Total
Diretoria									
Número total de empregados	18	1	19	15	2	17	22	5	27
Número de empregados avaliados	18	1	19	15	2	17	21	5	26
Percentual	100	100	100	100	100	100	95,45	100	96,3
Gerência/Coordenação									
Número total de empregados	184	32	216	177	46	223	178	66	244
Número de empregados avaliados	184	32	216	177	46	223	172	60	232
Percentual	100	100	100	100	100	100	96,63	90,91	95,08
Administrativo									
Número total de empregados	568	450	1.018	573	456	1.029	767	765	1.532
Número de empregados avaliados	321	214	535	366	232	598	359	257	616
Percentual	56,51	47,56	52,55	63,87	50,88	42,93	46,81	33,59	40,21
Liderança operacional									
Número total de empregados	551	27	578	573	41	614	592	53	645
Número de empregados avaliados	246	8	254	246	15	261	556	48	604
Percentual	44,65	29,63	43,94	42,93	36,59	42,51	93,92	90,57	93,64
Operacional/Produção									
Número total de empregados	3.657	510	4.167	4.094	695	4.789	4.1260	837	4.963
Número de empregados avaliados	0	0	0	0	0	0	97	8	105
Percentual	0	0	0	0	0	0	2,35	0,96	2,12
Técnicos									
Número total de empregados	292	130	422	303	142	445	315	135	450
Número de empregados avaliados	0	0	0	0	0	0	0	0	0
Percentual	0	0	0	0	0	0	0	0	0
Manutenção									
Número total de empregados	2.168	114	2.282	2.289	144	2.4330	2.514	140	2.654
Número de empregados avaliados	0	0	0	0	0	0	141	1	142
Percentual	0	0	0	0	0	0	5,61	0,71	5,35
Total									
Número total de empregados	7.438	1.264	7.948	8.024	2.099	9.142	8.514	2.001	10.515
Número de empregados avaliados	769	255	1.026	806	295	1.101	1.346	379	1.716
Percentual	10,34	20,17	12,88	10,02	31,49	16,02	15,81	18,94	18,25

Média de horas de capacitação realizada pelos empregados da organização durante o período coberto pelo relatório por gênero GRI 404-1									
	Safr 22/23			Safr 23/24			Safr 24/25		
Gênero	Número total de empregados	Horas de treinamento	Média de horas de treinamento	Número total de empregados	Horas de treinamento	Média de horas de treinamento	Número total de empregados	Horas de treinamento	Média de horas de treinamento
Homens	7.438	257.662,6	34,6	8.024	217.881,7	27,2	8.514	529.454,0	62,2
Mulheres	1.264	30.106,9	23,8	1.526	57.818,6	37,9	2.001	84.181,0	42,1
Total	8.702	287.769,5	33,1	9.550	275.700,3	28,9	10.515	613.635,0	58,4

Média de horas de capacitação realizada pelos empregados da organização durante o período coberto pelo relatório por categoria funcional GRI 404-1									
	Safr 22/23			Safr 23/24			Safr 24/25		
Categoria funcional	Número total de empregados	Horas de treinamento	Média de horas de treinamento	Número total de empregados	Horas de treinamento	Média de horas de treinamento	Número total de empregados	Horas de treinamento	Média de horas de treinamento
Diretoria	19	56,0	3,0	17	0,0	0,0	27	149,0	5,5
Gerência/Coordenação	216	2.106,9	9,8	223	1.251,3	5,6	244	6.432,0	26,4
Administrativo	422	15.770,6	37,4	445	16.295,7	36,6	1.532	30.787,0	20,1
Liderança operacional	1.018	14.601,5	14,3	1.029	37.731,3	36,7	645	58.308,0	90,4
Operacional/Produção	578	30.973,4	53,6	614	19.625,7	32,0	4.963	355.920,0	71,7
Técnico	4.167	163.140,1	39,2	4.789	152.041,7	31,8	450	46.781,0	104,0
Manutenção	2.282	61.121,0	26,8	2.433	48.754,6	20,0	2.654	115.259,0	43,4
Total	8.702	287.769,5	33,1	9.550	275.700,3	28,9	10.515	613.635,0	58,4



Benefícios GRI 201-3, 401-2

O portfólio de benefícios oferecidos aos integrantes da Atvos inclui seguro de vida, plano de saúde, plano odontológico, programas de bem-estar, programa gestante, educação financeira, previdência privada e vale-refeição/alimentação, assegurando uma cobertura ampla e de alcance nacional.

A companhia disponibiliza ainda um plano de aposentadoria no modelo de contribuição definida, sem previsão de cobertura de passivo nem garantia de cobertura integral. O programa é de adesão voluntária, com contribuição de 12% por parte do integrante e contrapartida de 50% pela empresa.



**Cuidado e
educação para
filhos de integrantes**

No início de 2025, em parceria com a Alicerce Educação, a Atvos lançou um projeto educacional para atender filhos de integrantes, garantindo um espaço seguro e acesso a uma formação de qualidade. Implantada em Cachoeira Alta (GO), Alto Taquari (MT) e Rio Brilhante (MS), a iniciativa beneficia cerca de 120 crianças.

O projeto funciona no contraturno escolar, oferecendo reforço em disciplinas como português e matemática, além de promover habilidades socioemocionais e ampliar o repertório cultural. A iniciativa também contribui para melhorar as condições de empregabilidade e permanência no mercado de trabalho das mães que integram nossas equipes.

Políticas de remuneração GRI 2-19, 2-20

O processo de formulação das políticas de remuneração na Atvos baseia-se na definição de objetivos e diretrizes alinhados à estratégia da companhia, análise de mercado, estruturação de pacotes remuneratórios, avaliação de desempenho e revisões periódicas e divulgação de informações. A assembleia geral de acionistas supervisiona esse processo, que também conta com a participação de consultores de remuneração e o diálogo direto com *stakeholders*, incluindo acionistas.

A organização adota uma política de remuneração que garante salário mínimo superior ao estabelecido localmente. Os valores são definidos com base nos pisos previstos em convenções ou acordos coletivos firmados com os sindicatos, além de análises de competitividade realizadas por meio de pesquisas de mercado.

Proporção entre o salário mais baixo e o salário mínimo por gênero GRI 202-1

Safra 24/25



Para Conselho e alta liderança, a política combina componentes fixos, definida por pesquisa de mercado, e variável, atrelada a indicadores de governança, econômicos, sociais e ambientais. Em desligamentos, seguem-se práticas de mercado, como apoio à recolocação, gratificação, confidencialidade e cooperação na transição.



**Oferecemos um portfólio
de benefícios com
ampla cobertura para os
nossos integrantes**

Saúde, segurança e bem-estar

GRI 3-3, 403-4

Segurança é um dos pilares estratégicos da Atvos e tem recebido investimentos contínuos desde a safra 2023/2024, com foco na redução de acidentes, proteção da vida e promoção da saúde integral. As diretrizes estão formalizadas em documentos como a Política de Atuação Ética, Íntegra e Transparente e a Política sobre Pessoas.

A eficácia das medidas é monitorada por verificações e auditorias internas e externas, com metas de redução da taxa de gravidade de acidentes, ampliação da cobertura de exames de alto risco e diminuição do absenteísmo e afastamentos por patologias. Esse acompanhamento é realizado por meio de reuniões entre áreas executivas, operacionais e alta liderança, que avaliam indicadores e validam planos de ação diante de desvios. O processo inclui ainda reuniões da Comissão Interna de Prevenção de Acidentes (Cipa), Diálogos Diários de Segurança (DDSs) e encontros de segurança comportamental.

A Atvos realiza mapeamento e avaliação de riscos em todas as atividades

Sistema de Gestão GRI 403-7, 403-1, 403-2

A companhia mantém um Sistema de Gestão de Saúde e Segurança do Trabalho (SGSST) alinhado à ISO 45001, às Normas Regulamentadoras (NRs) e demais exigências legais, abrangendo todos os trabalhadores, atividades e unidades. O sistema define responsabilidades das lideranças, integra ações preventivas e corretivas e assegura ambientes organizados e seguros.

O mapeamento e a avaliação de riscos são realizados em atividades rotineiras e não rotineiras, utilizando observações, inspeções, entrevistas e análise de dados. Em operações críticas, aplicam-se metodologias como Requisitos de Atividades Críticas (RAC), Análise de Segurança da Tarefa (AST) e, para segurança de processos, as ferramentas HAZOP (Estudo de Perigos e Operabilidade, em português) e Programa de Gerenciamento de Riscos (PGR).

Esse processo cobre riscos como quedas, acidentes com veículos e equipamentos, exposição a agentes químicos e biológicos, queimaduras, choques elétricos, incêndios e explosões. As medidas preventivas incluem EPIs e EPCs, sinalização, treinamentos, manutenção preventiva e planos de emergência.



Os resultados são analisados semanalmente em comitês de liderança, assegurando melhoria contínua. Qualquer trabalhador pode reportar situações de risco pela Linha de Ética ou outros canais, com proteção contra represálias conforme o Código de Ética. A iniciativa Regras pela Vida garante o direito de recusa a tarefas inseguras.

A empresa também atua na prevenção e mitigação de riscos em atividades realizadas por parceiros e prestadores de serviços, mesmo quando não exerce controle direto sobre a operação. Para isso, são aplicadas ferramentas como a Análise de Segurança da Tarefa (AST) e o Programa de Gerenciamento de Riscos (PGR), elaborados conforme a NR-1, além de avaliações de campo conduzidas por técnicos de segurança e liderança. Entre os riscos mapeados estão ruídos, armazenamento de inflamáveis e produtos químicos, condução de veículos, trabalho em altura e espaço confinado, operação de máquinas e equipamentos, içamento de cargas, incêndios agrícolas e trabalhos próximos a redes energizadas. Esse monitoramento garante que atividades externas mantenham o padrão de controle de perigos e proteção à saúde e à segurança adotado internamente pela companhia.

Trabalhadores cobertos pelo sistema de gestão de saúde e segurança GRI 403-8

	Safr 22/23		Safr 23/24		Safr 24/25	
	Empregados	Trabalhadores*	Empregados	Trabalhadores*	Empregados	Trabalhadores*
Número total de indivíduos	8.445	3.902	9.550	4.474	10.515	-
Número de indivíduos que estão cobertos pelo sistema	8.445	3.902	9.550	4.474	10.515	-
Percentual de indivíduos que estão cobertos pelo sistema	100	100	100	100	100	-
Número de indivíduos cobertos por um sistema que tenha sido auditado internamente	8.445	3.902	0	0	10.515	-
Percentual de indivíduos cobertos pelo sistema, que foi auditado internamente	100	100	0	0	100	-
Número de indivíduos que estão cobertos pelo sistema, que tenha sido certificado por uma terceira parte independente	8.445	3.902	0	0	10.515	-
Percentual de indivíduos que estão cobertos por esse sistema, que tenha sido auditado internamente ou certificado por uma parte externa	100	100	0	0	100	-

*Trabalhadores que não são empregados.



A iniciativa Regras pela Vida garante o direito de recusa a todos os nossos integrantes

Capacitação e
cultura de segurança **GRI 403-5**

A Atvos mantém uma matriz de treinamentos que assegura atualização periódica e reciclagem, fortalecendo a cultura de prevenção. Os conteúdos incluem treinamentos obrigatórios pelas NRs, RAC, condução segura e outros temas específicos, como manuseio de produtos químicos, defensivos agrícolas, inflamáveis e combate a incêndios.

Na safra 2024/2025, intensificamos os treinamentos internos e de qualificação e lançamos as Regras pela Vida, que substituíram as antigas Regras de Ouro, reforçando atitudes essenciais para a segurança dentro e fora da empresa. A consultoria especializada DSS DuPont, parceira da empresa no tema, indicou uma evolução de patamar na jornada de maturidade da Atvos em segurança do trabalho.

Como resultado, observou-se redução dos índices de frequência e gravidade de acidentes na temporada, reflexo direto da maior adesão às normas e comportamentos seguros.

Tecnologia

Para acelerar a evolução em segurança, o aplicativo Agronex passou a registrar digitalmente abordagens comportamentais feitas pelas lideranças, permitindo análises imediatas e ações corretivas mais eficazes. O sistema integra rotinas

como Rota da Segurança, Abordagem Comportamental, RAQ (Avaliação de Qualidade) e o Bom Dia – reunião diária de alinhamento agroindustrial. Essa digitalização fortalece a cultura de prevenção e contribui para a continuidade da evolução da curva de maturidade em segurança.



Acidentes de trabalho **GRI 403-9**

	Safra 22/23		Safra 23/24		Safra 24/25	
Classe	Empregados	Trabalhadores*	Empregados	Trabalhadores*	Empregados	Trabalhadores*
Número de horas trabalhadas	17.636.356	9.890.617	19.092.301	9.663.777	21.627.578	9.697.201
Base de número de horas trabalhadas (200.000 ou 1.000.000)	1.000.000	1.000.000	1.000.000	1.000.000	1.000.000	1.000.000
Número de óbitos resultantes de acidente de trabalho	0	0	3	0	0	0
Índice de óbitos resultantes de acidente de trabalho	0,00	0,00	0,16	0,00	0,00	0,00
Número de acidentes de trabalho com consequência grave (exceto óbitos)	24	0	39	3	29	30
Índice de acidentes de trabalho com consequência grave (exceto óbitos)	1,36	0,00	2,04	0,31	1,34	3,09
Número de acidentes de trabalho de comunicação obrigatória (incluindo óbitos)	24	0	42	3	31	3
Índice de acidentes de trabalho de comunicação obrigatória (incluindo óbitos)	1,36	0,00	2,20	0,31	1,43	0,31

*Trabalhadores que não são empregados.
Nota: Os tipos de acidentes de trabalho ocorridos incluem acidente típico, como quedas, acidentes com máquinas e equipamentos, acidentes com produtos químicos, cortes, contusões, queimaduras e fraturas, além de acidente de trajeto, caracterizado pelo deslocamento usual entre a residência e o local de trabalho e vice-versa. Todos os acidentes mencionados haviam sido previamente mapeados e classificados. Para eliminá-los ou minimizá-los, foram adotadas medidas como substituição de equipamentos e materiais, controles de engenharia e administrativos, além do uso de EPIs. Nenhum trabalhador foi excluído dos dados de acidentes de trabalho.

Saúde ocupacional
GRI 403-3, 403-6, 403-10

A Atvos oferece serviços de saúde ocupacional e assistencial, com monitoramento de doenças ocupacionais, avaliação da exposição a riscos e gestão de indicadores, como absenteísmo. Também são realizadas campanhas preventivas, mapeamento de grupos de risco e ações voltadas a doenças comunitárias, incentivando exames periódicos, hábitos saudáveis e boas práticas de bem-estar.

Para prevenir situações como a exposição ao calor nas frentes

agrícolas e sobrecarga de atendimentos ocupacionais, foram implantadas pausas térmicas, programas de higiene do sono, ações de saúde mental, revisões ergonômicas e reabilitação gradual com retorno seguro ao trabalho.

Todos os trabalhadores são abrangidos pela gestão de perigos e riscos, monitorada pelo Programa de Controle Médico de Saúde Ocupacional (PCMSO), com exames admissionais, periódicos e demissionais, conforme a função.

O acesso às informações é facilitado por comunicação eletrônica, diálogos de saúde e segurança e atendimentos

presenciais. Todos os dados médicos são protegidos em conformidade com a LGPD, o Código de Ética Médica e normas legais, com armazenamento seguro e acesso restrito.

Nas últimas três safras, incluindo 2024/2025, não houve registro de doenças ocupacionais.

Oferecemos serviços de saúde ocupacional e assistencial para nossos integrantes

Programas e campanhas de bem-estar

Em 2024/2025, a Atvos ampliou o portfólio de serviços aos trabalhadores com iniciativas como:

- **Pronto Atendimento** Digital do Grupo Fleury – consultas médicas *online* 24h, sem custo.
- **Ativamente** – programa gratuito de acolhimento psicológico, com atendimento confidencial.
- **Odontomóvel** – atendimento odontológico gratuito nas unidades.
- **De Bem com a Vida** – apoio a gestantes e mães com bebês de até quatro meses, com teleatendimento, rodas de conversa e acompanhamento psicológico.
- **Kit Maternidade** – benefício para pais e mães com filhos nascidos a partir de 2025.
- **TotalPass** – plataforma integrada de bem-estar com acesso a academias, treinos *online*, orientação psicológica e nutricional.
- **Campanhas de prevenção** como Outubro Rosa e Novembro Azul, focadas no diagnóstico precoce do câncer, com exames gratuitos para os beneficiários do plano de saúde.





Desenvolvimento das comunidades GRI 3-3

Conectados ao nosso propósito, promovemos o desenvolvimento local nas regiões onde estamos presentes, apoiando iniciativas que geram aprendizado, empregabilidade, fomento à economia local e fortalecem os vínculos com as comunidades.

Nosso modelo de atuação é orientado pela geração de valor compartilhado e pelo impacto positivo nas regiões onde estamos presentes, promovendo a colaboração entre a empresa, a sociedade civil, o poder público e as comunidades locais. Essa perspectiva contribui para o gerenciamento de impactos potenciais, como relações comunitárias fragilizadas, desafios socioeconômicos e influências culturais, além da elevação de custos com retenção e segurança dos integrantes. A companhia possui ainda canais exclusivos para demandas comunitárias e representantes em cada unidade agroindustrial dedicados à gestão desses relacionamentos.

Contamos com o Código de Conduta, a Diretriz de Investimento Social Privado (ISP) e o Canal Linha de Ética, que direcionam nossas iniciativas para prevenir e mitigar esses impactos, além da oferta de programas educacionais estruturados e o cumprimento de regras de saúde e segurança, como as Regras pela Vida.

Investimento Social Privado (ISP)

Na safra 2024/2025, avançamos na estruturação do nosso modelo de Investimento Social Privado (ISP), com destaque para a atualização da Diretriz de ISP, trazendo maior evidência conceitual, definição de papéis e responsabilidades e a padronização dos fluxos internos. Além disso, aprimoramos a governança do tema com a implantação de agendas periódicas e a criação de um repositório digital para gestão da informação, garantindo mais controle, rastreabilidade e conformidade com auditorias externas.

Alinhada ao novo direcionamento institucional, a Atvos realizou 25 apoios comunitários ao longo da safra 2024/2025, beneficiando 22 entidades em 13 municípios. As iniciativas abrangeram diferentes categorias de apoio — como doações de produtos e subprodutos agrícolas, empréstimos de maquinário, contribuições beneficentes e doações de materiais —, com propósitos voltados à promoção da saúde, educação, segurança, preservação ambiental e desenvolvimento local.

Os recursos contemplaram órgãos públicos, como escolas e hospitais, além de associações comunitárias e projetos de infraestrutura urbana e rural. Também houve apoio a ações de conservação ambiental, como no caso do Parque Estadual Morro do Diabo (SP), que contou com serviços de manutenção de aceiros no entorno da unidade de conservação, contribuindo para a prevenção de incêndios.



As demandas das comunidades podem ser encaminhadas por meio de uma área exclusiva disponível no site da empresa.

Além disso, em parceria com o Sebrae/MS, estamos fortalecendo a cadeia produtiva sucroenergética nas regiões de Nova Alvorada do Sul e Costa Rica, incentivando o desenvolvimento de pequenos negócios locais. A iniciativa, viabilizada por meio do programa Cidade Empreendedora, busca identificar fornecedores em potencial e apoiá-los em seu processo de qualificação, preparando-os para integrar a cadeia de produção da Atvos.

**107 pessoas
foram
capacitadas
pelo projeto**



Projeto Despertar

Idealizado pelo Comitê Gestor do Programa de Desenvolvimento Local (PDL) de Mirante do Paranapanema (SP), o Projeto Despertar fez parte do programa MOVA Comunidade e teve como foco a qualificação profissional de públicos estratégicos. A iniciativa teve como objetivo promover a inclusão produtiva, ampliar oportunidades de geração de renda e contribuir para a melhoria das condições socioeconômicas da comunidade, por meio de cursos oferecidos pela Atvos e ministrados pelo Sebrae.

Realizado ao longo de cinco meses, em 2024, o projeto contemplou públicos como educadores municipais, empreendedores, membros da cooperativa de reciclagem, mulheres em situação de vulnerabilidade social e integrantes de assentamentos rurais. A Atvos foi financiadora da iniciativa, com um investimento superior a R\$ 80 mil, além de ter oferecido acompanhamento técnico e suporte institucional durante toda a execução.



Cadeia de suprimentos e produtores

GRI 3-3, 2-6, 2-29, 308-1, 308-2, 414-1

A cadeia de suprimentos e produtores da Atvos é essencial para o crescimento sustentável da companhia, apoiando os segmentos de etanol, energia elétrica, CBIOS e açúcar. No etanol, envolve fornecedores nacionais e internacionais, de pequeno a grande porte, que atuam com produtos, serviços, insumos, equipamentos, além de intermediários e terceirizados.

Na energia elétrica renovável, a cadeia é composta por transmissoras, distribuidoras, fornecedores de equipamentos e comercializadoras de médio e grande porte, totalizando cerca de 20 fornecedores diretos e mais de 100 indiretos, que receberam, nesta safra, pagamentos de R\$ 125 milhões.

Ao longo de toda a cadeia de fornecimento, a Atvos estimula a geração de renda com contratos de longo prazo, que garantem estabilidade a pequenos fornecedores, promove a regularidade social, ambiental e trabalhista e oferece suporte para o desenvolvimento dos parceiros.

Integridade

GRI 407-1, 414-1, 414-2

Para integrar a cadeia de suprimentos da Atvos, é obrigatória a adesão ao Código de Ética e Conduta de Terceiros, que estabelece diretrizes sobre direitos humanos, condições de trabalho, diversidade, meio ambiente, sustentabilidade, prevenção à corrupção, conflitos de interesse e proteção de dados.

Todos os novos fornecedores passam por homologação com critérios sociais obrigatórios. Na safra 2024/2025, foram avaliados 813 novos cadastros, com exigência de documentos que comprovem o cumprimento da legislação trabalhista, ausência de passivos relevantes e respeito aos direitos humanos, além de checagem contra o uso de trabalho infantil, forçado ou análogo à escravidão, por meio de bases públicas, como a lista suja do trabalho escravo. Ao todo, 2.644 fornecedores foram analisados quanto a impactos sociais, sem identificação de causadores ou potenciais causadores de impactos negativos.





Os riscos monitorados incluem descumprimento de direitos trabalhistas, jornadas excessivas, condições precárias, riscos à saúde e segurança, terceirização irregular e violações como trabalho infantil ou forçado. Fornecedores com documentação irregular têm o cadastro bloqueado até a regularização. Esses critérios são aplicáveis a fornecedores que prestam serviços *in loco*. Durante o período, não houve encerramento de contratos por impactos sociais.

Adotamos monitoramentos, auditorias e capacitações para mitigar riscos e garantir direitos humanos

A Atvos reconhece riscos em atividades agrícolas de plantio, transporte e fornecimento de matéria-prima e adota cláusulas contratuais, *due diligence*, monitoramentos, auditorias, treinamentos, canais de denúncia e parcerias com sindicatos e ONGs para mitigá-los. Temos como foco a ampliação de auditorias, aprimoramento do Código de Conduta, automatização dos monitoramentos e investimento em capacitação sobre direitos humanos e combate ao trabalho infantil e forçado. Em caso de não conformidade, são aplicados planos de ação, sanções, recomendações de *compliance*, medidas judiciais e, quando necessário, bloqueio definitivo do fornecedor.

Entre os produtores, são feitas verificações anuais do cumprimento da NR 31, incluindo aspectos trabalhistas, sanitários e de segurança. A equipe de Saúde, Segurança e Meio Ambiente (SSMA) realiza avaliações mensais em itens críticos das operações. Já no plantio manual, as inspeções são semanais.



Critérios ambientais

A seleção e monitoramento de fornecedores da Atvos é realizada com base nas avaliações das operações e da gestão dos candidatos; após a homologação, ocorrem verificações anuais para garantir o cumprimento das normas. É obrigatória a apresentação de documentos como licença de operação, certificação do Ibama para transporte de produtos controlados ou químicos e autorizações para atividades sujeitas à fiscalização ambiental.

Empresas que não comprovam regularidade junto aos órgãos competentes permanecem bloqueadas até a devida regularização. No caso dos fornecedores de cana-de-açúcar, também são avaliadas a conformidade legal e a gestão de resíduos, com base em análise documental e verificação das práticas adotadas pelas empresas responsáveis pelas coletas.

Na cadeia de fornecedores, os principais riscos ambientais incluem desmatamento, impactos à biodiversidade, poluição da água, captação em áreas de estresse hídrico e descarte inadequado de efluentes. Entre fornecedores de cana-de-açúcar, os impactos mais relevantes estão associados ao consumo de energia de fontes não renováveis, à destinação inadequada de resíduos e às emissões de GEE. Até o momento, não houve encerramento de contratos por questões ambientais.

Parceiros Mais Fortes

A Atvos apoia seus parceiros agrícolas por meio do programa Parceiros Mais Fortes, fortalecendo o relacionamento com produtores e arrendatários de terra, comunidades e sindicatos. Finalizamos a safra de 2024/2025 contando com 4.571 parceiros agrícolas. Junto a eles, realizamos o acompanhamento operacional diário dos canaviais e dos indicadores de desempenho, assim como visitas técnicas com foco em práticas sustentáveis.

O destaque desta safra foi o funcionamento, durante todo o período, do Fundo de Investimento em Direitos Creditórios (FIDC) na modalidade proprietário, garantindo previsibilidade e liquidez para a cadeia. O instrumento viabilizou adiantamentos para o custeio do plantio, permitindo que muitos parceiros mantivessem suas atividades mesmo em um cenário desafiador. O volume total disponibilizado por meio do FIDC foi de R\$ 19,6 milhões, beneficiando diretamente 8 fornecedores.

**Realizamos
verificações anuais
dos fornecedores
para assegurar
o cumprimento
das normas**



2.644
fornecedores ativos
na safra 2024/2025

+60 mil
hectares de
cana-de-açúcar
plantados pelos
parceiros agrícolas

100%
passaram por
homologação
documental, com
adesão às diretrizes
que asseguram o
compromisso com a
sustentabilidade ²

2. Embora 100% dos fornecedores tenham passado pelo processo de homologação documental, durante o ciclo de homologação da safra anterior, o aceite ao Código de Conduta ainda não era um requisito obrigatório para a homologação geral. No entanto, para os fornecedores com contrato vigente, esse aceite já era exigido e foi devidamente registrado.



Relações institucionais

GRI 2-28

A Atvos participa de associações e organizações estratégicas em âmbito internacional, nacional e estadual, atuando de forma ativa nas reuniões dos comitês temáticos dessas entidades. Essa participação tem como objetivos promover

o desenvolvimento do setor sucroenergético, fortalecer a representatividade do etanol como combustível renovável e contribuir com os avanços da transição energética no Brasil e no mundo. As principais associações e organizações são:

Internacional

- **WBA** World Bioenergy Association
- **ABFA** Advanced Biofuels Association
- **Biofuture Campaign**
- **Amcham** Câmara Americana de Comércio para o Brasil

Nacional

- **Unica** União da Indústria de Cana-de-Açúcar e Bioenergia
- **ABiogás** Associação Brasileira do Biogás e Biometano
- **Cogen** Associação da Indústria de Cogeração de Energia

Estadual

- **Siaesp** Sindicato da Indústria do Açúcar do Estado de São Paulo
- **Sifaesp** Sindicato da Indústria da Fabricação do Alcool do Estado de São Paulo
- **Biosul** Associação dos Produtores de Bioenergia do Mato Grosso do Sul
- **Sindal** Sindicato da Indústria de Alcool do Mato Grosso do Sul
- **Sindaçúcar** Sindicato das Indústrias de Fabricação de Açúcar do Mato Grosso do Sul
- **Sinergia** Sindicato das Indústrias de Geração de Energia Elétrica de Pequeno e Médio Porte do Mato Grosso do Sul
- **Sifaeg** Sindicato das Indústrias de Fabricação de Etanol do Estado de Goiás
- **Sifaçúcar** Sindicato das Indústrias de Fabricação de Açúcar do Estado de Goiás
- **Bioind** Associação das Indústrias de Bioenergia de Mato Grosso

Apresentação

Somos a Atvos

Nossa
bioenergia
transforma
o futuroImpulsionamos
a energia
renovávelGovernança e
cultura éticaPessoas no
centro da
transformação**Avanços da
Agenda ESG**Sumário
de conteúdo
GRI

Créditos

7.

Avanços da Agenda ESG

Materialidade

GRI 3-1, 3-2

Nossa gestão de sustentabilidade está alinhada aos temas materiais da companhia, determinados, em 2023, com base na abordagem de dupla materialidade. Essa metodologia considera tanto os impactos reais e potenciais do negócio sobre a sociedade e o meio ambiente quanto os riscos e oportunidades que esses temas representam para a geração de valor.

Os temas prioritários foram definidos com base em três eixos de análise: relevância para *stakeholders*, impacto socioambiental e impacto financeiro para o negócio. O processo envolveu entrevistas, consultas *online* e análise documental, abrangendo operações próprias e a cadeia *upstream*, com a participação de acionistas, investidores, clientes, integrantes, fornecedores, comunidades, governo, terceiro setor, mídia, academia, alta liderança, especialistas e associações.

Temas materiais que orientam a estratégia ESG:

Pilar ESG	Tema Material	ODS Relacionado
Ambiental	Estratégia Climática	
	Biodiversidade e Ecossistemas	 
	Economia Circular e Gestão de Resíduos e Rejeitos	
Social	Saúde, Segurança e Bem-Estar	
	Respeito aos Direitos Humanos e Trabalhistas	
	Atração, Desenvolvimento e Retenção de Integrantes	 
Governança	Ética, Integridade e Compliance	
	Gestão da Cadeia de Suprimentos e Produtores	

Avanços da Agenda ESG

Tema material	Estratégia Climática
Objetivo estratégico	Diminuir os impactos das nossas operações por meio da redução contínua das emissões, eficiência energética e expansão de soluções de baixo carbono, impulsionando a resiliência e a transição energética.
Atitudes Atvos	Aprender e transformar Operação com excelência
Principais destaques da safra	<div>- Construção da planta de biometano.</div> <div>- Evolução no projeto de etanol de milho e estudos para produção de SAF.</div> <div>- Expansão do uso de biofertilizantes e compostos orgânicos em substituição aos insumos químicos.</div> <div>- Desenvolvimento do projeto de amônia verde para produção de fertilizantes carbono zero.</div> <div>- Estudos para BECCS, tecnologia de captura e armazenamento geológico de CO₂.</div> <div>- Ampliação das certificações internacionais ISCC (e melhoria no inventário de GEE).</div>
GRI	305-1, 305-2, 305-3, 305-4, 305-5, 305-6, 305-7

Tema material	Biodiversidade e Ecossistemas
Objetivo estratégico	Preservar e restaurar ecossistemas por meio de práticas agrícolas sem queimadas e sem desmatamento, monitoramento contínuo da fauna, flora e recursos hídricos, reflorestamento de áreas degradadas e gestão integrada dos recursos naturais.
Atitudes Atvos	Você é exemplo Operação com excelência
Principais destaques da safra	<div>- Reflorestamento e recuperação de áreas degradadas.</div> <div>- Fortalecimento do sistema preventivo contra incêndios.</div> <div>- Gestão de riscos ambientais em tempo real.</div>
GRI	304-1, 304-2, 304-3, 304-4

Tema material	Economia Circular e Gestão de Resíduos e Rejeitos
Objetivo estratégico	Ampliar a circularidade dos processos, evoluindo para um circuito fechado, por meio da maximização do aproveitamento da biomassa, minimizando a geração de resíduos e garantindo a destinação ambientalmente responsável.
Atitudes Atvos	Todos(as) pelo resultado Operação com excelência
Principais destaques da safra	<div>- Reaproveitamento integral dos resíduos.</div> <div>- Ampliação da compostagem orgânica.</div> <div>- Aplicação localizada da vinhaça na linha da cana.</div> <div>- Melhoria da saúde do solo e maior resiliência agrícola, com a utilização de novas tecnologias.</div>
GRI	301-1, 306-1, 306-2, 306-3, 306-5

Tema material		Saúde, Segurança e Bem-Estar
Objetivo estratégico	Consolidar uma cultura de saúde e segurança em que comportamentos e práticas preventivas sejam incorporados por todos os integrantes, com o compromisso de alcançar acidentes zero e garantir ambientes de trabalho seguros e saudáveis.	
Atitudes Atvos	Segurança e conformidade são a base de tudo Todos(as) pelo resultado Você é exemplo	
Principais destaques da safra	<div>- Redução de índices de frequência e gravidade de acidentes.</div> <div>- Fortalecimento do Sistema de Gestão de Saúde e Segurança do Trabalho (SGSST), alinhado à ISO 45001, NRs e demais exigências legais.</div> <div>- Digitalização da gestão de segurança com implantação do app Agronex.</div> <div>- Implementação de novas metodologias preventivas e atualização da ferramenta Regras pela Vida.</div> <div>- Expansão dos programas de bem-estar.</div> <div>- Novas ações para promoção da saúde ocupacional.</div>	
GRI	403-1, 403-2, 403-3, 403-4, 403-5, 403-6, 403-7, 403-8, 403-9, 403-10	

Tema material		Respeito aos Direitos Humanos e Trabalhistas
Objetivo estratégico	Assegurar práticas trabalhistas justas, prevenir violações de direitos humanos com rigor em <i>compliance</i> e capacitar continuamente integrantes e cadeia de fornecimento para promover relações responsáveis em toda a cadeia de valor.	
Atitudes Atvos	Você é exemplo Segurança e conformidade são a base de tudo	
Principais destaques da safra	<div>- Aumento da frequência e profundidade das auditorias em fornecedores.</div> <div>- Investimento em ferramentas de monitoramento automatizado.</div> <div>- Capacitações em direitos humanos e combate ao trabalho infantil e ao trabalho forçado ou análogo à escravidão.</div>	
GRI	401-3, 410-1	

Tema material		Atração, Desenvolvimento e Retenção de Integrantes
Objetivo estratégico	Promover um ambiente inclusivo, com equidade de gênero e oportunidades iguais de desenvolvimento e carreira, assegurando diversidade e estimulando a inovação.	
Atitudes Atvos	Aprender e transformar Todos(as) pelo resultado	
Principais destaques da safra	<div>- Consolidação de programas estratégicos de desenvolvimento de talentos.</div> <div>- Adoção de metas afirmativas, elevando a participação feminina em cargos de liderança para 27,4%.</div> <div>- Parcerias com Insper e Inteli para formação em liderança, inovação e tecnologia.</div> <div>- Revisão do ciclo de gestão de pessoas, com novos PDIs e avaliação comportamental multiperspectiva.</div> <div>- Projeto educacional para filhos de integrantes.</div>	
GRI	201-3, 202-1, 401-1, 401-2, 404-1, 404-2, 404-3	

Tema material		Ética, Integridade e Compliance
Objetivo estratégico		Fortalecer a cultura ética, assegurando integridade, transparência e conformidade regulatória em todas as operações e na cadeia de produção, prevenindo a corrupção e consolidando a confiança nas relações com as partes interessadas.
Atitudes Atvos		Você é exemplo Segurança e conformidade são a base de tudo
Principais destaques da safra		- Atualização da Política de Conformidade e Anticorrupção e diretrizes de Conflitos de Interesse, Canal Linha de Ética, <i>Due Diligence</i> e Brindes/Presentes. - Obtenção da certificação ISO 37001. - Avaliação de riscos de integridade em 10% das operações estratégicas. - Nova trilha de aprendizagem <i>online</i> sobre a Política de Conformidade e Anticorrupção. - Atualização do portal Linha de Ética com canal exclusivo para mulheres, atendimento especializado e novos meios de acesso. - Pesquisa de percepção ética, com 96% de confiança na ética da empresa.
GRIs		201-1, 205-1, 205-2, 205-3, 206-1

Tema material		Gestão da Cadeia de Suprimentos e Produtores
Objetivo estratégico		Garantir uma cadeia de suprimentos responsável, avaliando e desenvolvendo fornecedores com critérios socioambientais e de direitos humanos, prevenindo riscos e promovendo relações sustentáveis alinhadas às melhores práticas ESG.
Atitudes Atvos		Todos(as) pelo resultado Operação com excelência
Principais destaques da safra		- 813 novos cadastros avaliados com critérios sociais obrigatórios. - 100% dos fornecedores homologados com licenças e autorizações ambientais exigidas. - Funcionamento do FIDC Proprietário durante toda a safra.
GRIs		308-1, 308-2, 407-1, 408-1, 409-1, 414-1, 414-2

Apresentação

Somos a Atvos

Nossa
bioenergia
transforma
o futuro

Impulsionamos
a energia
renovável

Governança e
Cultura Ética

Pessoas no
centro da
transformação

Avanços da
Agenda ESG

**Sumário
de conteúdo
da GRI**

Créditos



Sumário de conteúdo GRI

Declaração de uso

Atvos relatou as informações citadas neste sumário de conteúdo da GRI para o período de 1º de abril de 2024 a 31 de março de 2025 com base nas Normas GRI.

GRI 1 usada

GRI 1: Fundamentos 2021

NORMA GRI / OUTRA FONTE	CONTEÚDO	LOCALIZAÇÃO	Objetivos de Desenvolvimento Sustentável
Conteúdos gerais			
Conteúdos gerais 2021	2-1 Detalhes da organização	10	
	2-2 Entidades incluídas no relato de sustentabilidade da organização	A Atvos detém participação acionária minoritária no CTC – Centro de Tecnologia Canavieira S.A., entidade não contemplada nas demonstrações financeiras nem no relatório de sustentabilidade. Essa participação não altera as informações reportadas, pois não há impacto nos temas materiais ou nas informações reportadas decorrentes de fusões, aquisições ou alienações envolvendo essa entidade.	
	2-3 Período de relato, frequência e ponto de contato	4 Quanto à periodicidade do relato financeiro, a organização, por ser sociedade anônima de capital fechado e por questões de confidencialidade, opta por não divulgar essa informação, ressaltando que os relatos financeiros não são publicados.	
	2-4 Reformulações de informações	-	
	2-5 Verificação externa	-	
	2-6 Atividades, cadeia de valor e outras relações de negócios	12, 73 A organização não comercializa produtos ou serviços proibidos ou controversos e atende tanto ao mercado interno (distribuidoras) quanto ao externo (clientes internacionais conforme especificações).	
	2-7 Empregados	52, 53	8, 10
	2-8 Trabalhadores que não são empregados	53	8
	2-9 Estrutura de governança e sua composição	42	5, 16
	2-11 Presidente do mais alto órgão de governança	O presidente do mais alto órgão de governança da Atvos não ocupa um cargo executivo na própria organização.	16
	2-14 Papel desempenhado pelo mais alto órgão de governança no relato de sustentabilidade	4 Embora o Conselho de Administração tenha contribuído na definição dos temas materiais por meio de consulta <i>online</i> sobre impactos financeiros, a análise e aprovação final dos temas foram conduzidas exclusivamente pela Diretoria.	

NORMA GRI / OUTRA FONTE	CONTEÚDO	LOCALIZAÇÃO	Objetivos de Desenvolvimento Sustentável
	2-15 Conflitos de interesse	48	16
	2-16 Comunicação de preocupações cruciais	48	
	2-19 Políticas de remuneração	66	
	2-20 Processo para determinação da remuneração	66	
	2-22 Declaração sobre estratégia de desenvolvimento sustentável	7	
	2-23 Compromissos de política	43	16
	2-24 Incorporação de compromissos de política	43	
	2-25 Processos para reparar impactos negativos	46	
	2-26 Mecanismos para aconselhamento e apresentação de preocupações	43	16
	2-27 Conformidade com leis e regulamentos	46	
	2-28 Participação em associações	76	
	2-29 Abordagem para engajamento de stakeholders	51, 73	
	2-30 Acordos de negociação coletiva	A Atvos possui 100% da força de trabalho coberta por acordos de negociação coletiva.	8
Temas materiais			
GRI 3: Temas materiais 2021	3-1 Processo de definição de temas materiais	78	
	3-2 Lista de temas materiais	78	
Estratégia climática			
GRI 3: Temas materiais 2021	3-3 Gestão dos temas materiais	28	
GRI 305: Emissões 2016	305-1 Emissões diretas (Escopo 1) de gases de efeito estufa (GEE)	30	3, 12, 13, 14, 15
GRI 305: Emissões 2016	305-2 Emissões indiretas (Escopo 2) de gases de efeito estufa (GEE) provenientes da aquisição de energia	30	3, 12, 13, 14, 15
GRI 305: Emissões 2016	305-3 Outras emissões indiretas (Escopo 3) de gases de efeito estufa (GEE)	30	3, 12, 13, 14, 15
GRI 305: Emissões 2016	305-4 Intensidade de emissões de gases de efeito estufa (GEE)	30	13, 14, 15

NORMA GRI / OUTRA FONTE	CONTEÚDO	LOCALIZAÇÃO	Objetivos de Desenvolvimento Sustentável
GRI 305: Emissões 2016	305-5 Redução de emissões de gases de efeito estufa (GEE)	Considerando que 2024 é o ano-base para o estabelecimento das metas de redução, ainda não é possível calcular as reduções de emissões de GEE nesta safra.	13, 14, 15
GRI 305: Emissões 2016	305-6 Emissões de substâncias que destroem a camada de ozônio (SDO)	O inventário da Atvos 2023 considerou apenas as emissões de gases refrigerantes de sistemas de ar condicionado. Substâncias Destruidoras da Camada de Ozônio (SDOs), como CFC-11 equivalente, não foram incluídas no escopo, e, portanto, não houve aplicação de metodologias específicas para sua avaliação.	3, 12
GRI 305: Emissões 2016	305-7 Emissões de NOx, SOx e outras emissões atmosféricas significativas	30	3, 12, 14, 15
Biodiversidade e ecossistemas			
GRI 3: Temas materiais 2021	3-3 Gestão dos temas materiais	31	
GRI 304: Biodiversidade 2016	304-1 Unidades operacionais próprias, arrendadas ou geridas dentro ou nas adjacências de áreas de proteção ambiental e áreas de alto valor de biodiversidade situadas fora de áreas de proteção ambiental	32	6, 14, 15
GRI 304: Biodiversidade 2016	304-2 Impactos significativos de atividades, produtos e serviços na biodiversidade	31	6, 14, 15
GRI 304: Biodiversidade 2016	304-3 Hábitats protegidos ou restaurados	31 As áreas reflorestadas e enriquecidas seguem metodologias aprovadas por órgãos ambientais. Na UCP, são atendidos os padrões exigidos pela Cetesb; nas demais unidades, relatórios periódicos são enviados às autoridades estaduais. Em algumas fazendas da Unidade Conquista do Pontal, as áreas também foram atestadas pela Cetesb. As áreas restauradas abrangem: Fazenda Primavera (UAE), em Perolândia (GO), com 1,16 km² em andamento; Fazenda Invernada L D Água Emendada I e II, em Mineiros (GO), com 1,13 km² em andamento; Fazenda HGW, em Alto Taquari (MT), com 0,03 km² concluído; Fazenda Triunfo, em Costa Rica (MS), com 0,01 km² em andamento; e Unidade Conquista do Pontal (UCP), em Mirante do Paranapanema e Teodoro Sampaio (SP), com 2,3 km² em andamento.	6, 14, 15
GRI 304: Biodiversidade 2016	304-4 -Espécies incluídas na lista vermelha da IUCN e em listas nacionais de conservação com hábitats em áreas afetadas por operações da organização	As operações da Atvos não afetam espécies incluídas na lista vermelha da IUCN ou outras listas nacionais de conservação.	14, 15
Economia circular, gestão de resíduos e rejeitos			
GRI 3: Temas materiais 2021	3-3 Gestão dos temas materiais	36	

NORMA GRI / OUTRA FONTE	CONTEÚDO	LOCALIZAÇÃO	Objetivos de Desenvolvimento Sustentável
GRI 301: Materiais 2016	301-1 Materiais utilizados, discriminados por peso ou volume	36	8, 12
GRI 306: Resíduos 2020	306-1 Geração de resíduos e impactos significativos relacionados a resíduos	36	3, 6, 11, 12
GRI 306: Resíduos 2020	306-2 Gestão de impactos significativos relacionados a resíduos	36	3, 6, 8, 11, 12
GRI 306: Resíduos 2020	306-3 Resíduos gerados	36	3, 6, 11, 12
GRI 306: Resíduos 2020	306-5 Resíduos destinados para disposição final	36	3, 6, 11, 12, 15
Saúde, segurança e bem-estar			
GRI 3: Temas materiais 2021	3-3 Gestão dos temas materiais	67	
GRI 403: Saúde e segurança do trabalho 2018	403-1 Sistema de gestão de saúde e segurança do trabalho	67	8
GRI 403: Saúde e segurança do trabalho 2018	403-2 Identificação de periculosidade, avaliação de risco e investigação de incidentes	67	8
GRI 403: Saúde e segurança do trabalho 2018	403-3 Serviços de saúde do trabalho	70	8
GRI 403: Saúde e segurança do trabalho 2018	403-4 Participação dos trabalhadores, consulta e comunicação aos trabalhadores referentes a saúde e segurança do trabalho	67	8, 16
GRI 403: Saúde e segurança do trabalho 2018	403-5 Capacitação de trabalhadores em saúde e segurança do trabalho	69	9
GRI 403: Saúde e segurança do trabalho 2018	403-6 Promoção da saúde do trabalhador	70	3
GRI 403: Saúde e segurança do trabalho 2018	403-7 Prevenção e mitigação de impactos de saúde e segurança do trabalho diretamente vinculados com relações de negócios	67	8
GRI 403: Saúde e segurança do trabalho 2018	403-8 Trabalhadores cobertos por um sistema de gestão de saúde e segurança do trabalho	68	8

NORMA GRI / OUTRA FONTE	CONTEÚDO	LOCALIZAÇÃO	Objetivos de Desenvolvimento Sustentável
GRI 403: Saúde e segurança do trabalho 2018	403-9 Acidentes de trabalho	69	3, 8, 16
GRI 403: Saúde e segurança do trabalho 2018	403-10 Doenças profissionais	70	3, 8, 16
Atração, desenvolvimento e retenção de colaboradores			
GRI 3: Temas materiais 2021	3-3 Gestão dos temas materiais	61	
GRI 201: Desempenho econômico 2016	201-3 Obrigações do plano de benefício e outros planos de aposentadoria	66	
GRI 202: Presença no mercado 2016	202-1 Proporção entre o salário mais baixo e o salário mínimo local, com discriminação por gênero	66	5, 8
GRI 401: Emprego 2016	401-1 Novas contratações e rotatividade de empregados	54	4, 5, 8, 10
GRI 401: Emprego 2016	401-2 Benefícios oferecidos a empregados em tempo integral que não são oferecidos a empregados temporários ou de período parcial	66	3, 5, 8
GRI 404: Capacitação e educação 2016	404-1 Média de horas de capacitação por ano, por empregado	65	4, 5, 8, 10
GRI 404: Capacitação e educação 2016	404-2 Programas para o aperfeiçoamento de competências dos empregados e de assistência para transição de carreira	63	8
GRI 404: Capacitação e educação 2016	404-3 Percentual de empregados que recebem avaliações regulares de desempenho e de desenvolvimento de carreira	64	5, 8, 10
Respeito aos direitos humanos e trabalhistas			
GRI 3: Temas materiais 2021	3-3 Gestão dos temas materiais	60	
GRI 401: Emprego 2016	401-3 Licença-maternidade/paternidade	55	5, 8
GRI 410: Práticas de segurança 2016	410-1 Pessoal de segurança capacitado em políticas ou procedimentos de direitos humanos	O quadro de segurança da Atvos foi totalmente alterado e é composto exclusivamente por 40 agentes de prevenção de perdas desarmados, os quais não foram capacitados no tema direitos humanos.	16

NORMA GRI / OUTRA FONTE	CONTEÚDO	LOCALIZAÇÃO	Objetivos de Desenvolvimento Sustentável
Ética, integridade e compliance			
GRI 3: Temas materiais 2021	3-3 Gestão dos temas materiais	43	
GRI 201: Desempenho econômico 2016	201-1 Valor econômico direto gerado e distribuído	38	8, 9
GRI 205: Combate à corrupção 2016	205-1 Operações avaliadas quanto a riscos relacionados à corrupção	46	16
GRI 205: Combate à corrupção 2016	205-2 Comunicação e capacitação em políticas e procedimentos de combate à corrupção	46, 47	16
GRI 205: Combate à corrupção 2016	205-3 Casos confirmados de corrupção e medidas tomadas	46	16
GRI 206: Concorrência desleal 2016	206-1 Ações judiciais por concorrência desleal, práticas de truste e monopólio	A organização não registrou ações judiciais pendentes ou encerradas por concorrência desleal, práticas de truste e de monopólio nos anos-safra 2022/2023, 2023/2024 e 2024/2025.	16
Gestão da cadeia de suprimentos			
GRI 3: Temas materiais 2021	3-3 Gestão dos temas materiais	73	
GRI 308: Avaliação ambiental de fornecedores 2016	308-1 Novos fornecedores selecionados com base em critérios ambientais	73	
GRI 308: Avaliação ambiental de fornecedores 2016	308-2 Impactos ambientais negativos da cadeia de fornecedores e medidas tomadas	73	
GRI 407: Liberdade sindical e negociação coletiva 2016	407-1 Operações e fornecedores em que o direito à liberdade sindical e à negociação coletiva pode estar em risco	73	8
GRI 408: Trabalho infantil 2016	408-1 Operações e fornecedores com risco significativo de casos de trabalho infantil	60	5, 8, 16
GRI 409: Trabalho forçado ou análogo ao escravo 2016	409-1 Operações e fornecedores com risco significativo de casos de trabalho forçado ou análogo ao escravo	60	5, 8
GRI 414:Avaliação social de fornecedores 2016	414-1 Novos fornecedores selecionados com base em critérios sociais	73	5, 8, 16

NORMA GRI / OUTRA FONTE	CONTEÚDO	LOCALIZAÇÃO	Objetivos de Desenvolvimento Sustentável
GRI 414:Avaliação social de fornecedores 2016	414-2 Impactos sociais negativos da cadeia de fornecedores e medidas tomadas	73	5, 8, 16
Gestão de água e efluentes			
GRI 3: Temas materiais 2021	3-3 Gestão dos temas materiais	35	
GRI 303: Água e efluentes 2018	303-1 Interação com a água como um recurso compartilhado	35	6, 12
GRI 303: Água e efluentes 2018	303-2 Gestão de impactos relacionados ao descarte de água	35	6
GRI 303: Água e efluentes 2018	303-3 Captação de água	35	6
GRI 303: Água e efluentes 2018	303-4 Descarte de água	35	6
GRI 303: Água e efluentes 2018	303-5 Consumo de água	35	6
Diversidade, inclusão e equidade			
GRI 3: Temas materiais 2021	3-3 Gestão dos temas materiais	57	
GRI 405: Diversidade e igualdade de oportunidades 2016	405-1 Diversidade em órgãos de governança e empregados	58, 59, 60	5, 8
GRI 405: Diversidade e igualdade de oportunidades 2016	405-2 Proporção entre o salário-base e a remuneração recebidos pelas mulheres e aqueles recebidos pelos homens	60	5, 8, 10
GRI 406: Não discriminação 2016	406-1 Casos de discriminação e medidas corretivas tomadas	Não foram registrados casos de discriminação nas últimas três safras, incluindo o ano-safra 2024/2025.	5, 8
Eficiência energética			
GRI 3: Temas materiais 2021	3-3 Gestão dos temas materiais	33	

NORMA GRI / OUTRA FONTE	CONTEÚDO	LOCALIZAÇÃO	Objetivos de Desenvolvimento Sustentável
GRI 302: Energia 2016	302-1 Consumo de energia dentro da organização	33, 34	7, 8, 12, 13
GRI 302: Energia 2016	302-3 Intensidade energética	34	7, 8, 12, 13
Desenvolvimento Local			
GRI 3: Temas materiais 2021	3-3 Gestão dos temas materiais	71	
GRI 411: Direitos de povos indígenas 2016	411-1 Casos de violação de direitos de povos indígenas	Nos três últimos anos safras, não foram registrados casos de violação dos direitos dos povos indígenas.	2

Créditos

Coordenação Geral:

Fábio Rímoli (Comunicação Corporativa
& Sustentabilidade)

Luíza Guimarães Raso (Sustentabilidade)

**Gestão de projeto, consultoria GRI,
redação, projeto gráfico e design:**

Grupo Report

Fotos:

Acervo Atvos

Sede da Atvos

Rua Doutor Fernandes Coelho, 85 –
Condomínio Edifício Pantheon, Pinheiros
CEP 05423-040 – São Paulo/SP – Brasil